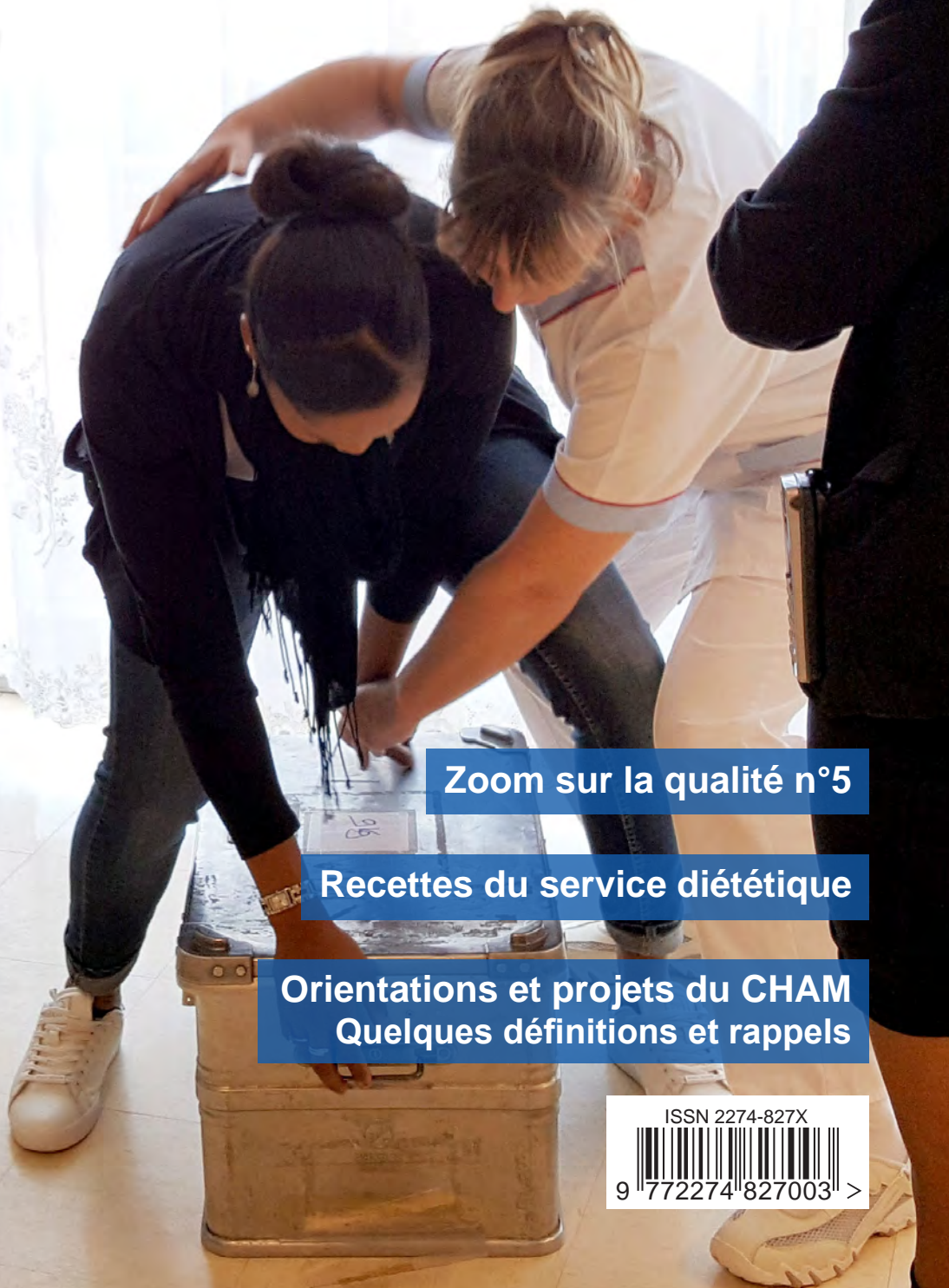


CHAM INFO

Le magazine d'information du Centre Hospitalier de l'Agglomération Montargoise

Semaine « Aux Ptits Soins »

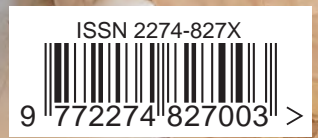
Une semaine dédiée au personnel



Zoom sur la qualité n°5

Recettes du service diététique

**Orientations et projets du CHAM
Quelques définitions et rappels**



SOMMAIRE



03 Édito

04 Orientations et projets du CHAM
Quelques définitions et rappels



08 Semaine Aux Ptits Soins

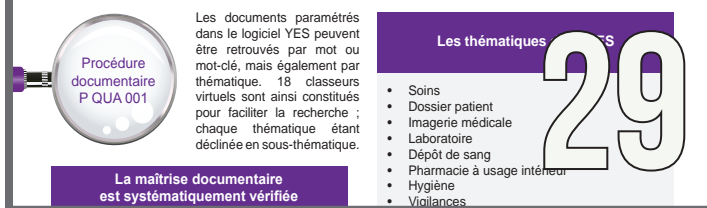
10 Actualités du CHAM



28 Un peu de lecture



29 Zoom sur la qualité n°5



33 Recettes du service diététique



Édito

Madame, Monsieur, Docteur,

Tout d'abord, je tiens à vous adresser mes meilleurs vœux pour 2017.

Ensuite, je remercie l'ensemble du personnel pour le travail effectué au quotidien et sur nos projets. A cet égard, et même si ce n'est pas toujours facile, nous faisons évoluer notre CHAM vers un optimum et dans le sens souhaité par les pouvoirs publics. Le Plan « Objectif National de Dépenses d'Assurance Maladie » (ONDAM) impose des restrictions. Le CHAM s'y conforme sans réduire l'offre de soins à la population. La sécurité et la qualité de prise en charge du malade s'améliorent. L'orientation vers l'ambulatoire aussi bien en chirurgie qu'en médecine, réduit les recettes pour l'hôpital ; nous devons donc sans cesse ajuster les dépenses afin de tendre vers l'équilibre financier.

Nous sommes sur la bonne voie, le chemin est difficile et long, mais nous sommes cités en exemple et parviendrons, j'en suis sûr, à atteindre les objectifs.

Didier Poillerat
Directeur



CHAM INFO

DIRECTEUR DE PUBLICATION
Didier POILLERAT

RÉDACTEUR EN CHEF
Nadia CRITON

COMMUNICATION
Cédric DE RYCKE

CONCEPTION / PAO
Cédric DE RYCKE

CRÉDITS PHOTOS

Benjamin Dubuis, CAJA, Cédric De Rycke, EHPAD au Fil de l'Eau, EHPAD-USLD la Cerisaie, EHPAD la Clairière, USLD les Chemins Fleuris, Éditions Baudelaire, L'Éclaireur du Gâtinais, MNH, Fotolia (AMATHIEU, Anthonycz, Artulina, FOOD-micro, gam16, geografika, ivook, Jaroslav Machacek, kawano, M.studio, Pavel Mastepanov, Photographee.eu, Profotokris, studiotoks, Style-Photography, Thomas Launois, Web Buttons Inc, ニコ)

ADRESSE

Centre Hospitalier de l'Agglomération Montargoise
658 rue des Bourgoins
45200 AMILLY

Tél : 02 38 95 91 11
Fax : 02 38 95 90 22

CONTACT PRESSE / COMMUNICATION
Cédric DE RYCKE

Tél : 02 38 95 94 00
cderycke@ch-montargis.fr

www.ch-montargis.fr

ORIENTATIONS ET PROJETS DU CHAM

QUELQUES DÉFINITIONS ET RAPPELS

Ainsi que je m'y suis engagé lors de la réunion du 13 janvier 2017, je vais rencontrer les pôles et les services lors des prochaines semaines.

Dans notre CHAM INFO, je souhaite également rappeler quelques définitions, quelques principes et tout simplement du bon sens. Par exemple, la gestion budgétaire des hôpitaux est en grande partie soumise à la T2A (cf. encadré). En clair, plus on a de malades au CHAM plus nous percevons des

recettes. La gestion est complexe mais c'est comme pour votre budget personnel : nous ne pouvons pas dépenser plus que ce que nous gagnons. C'est la raison pour laquelle nous restructurons l'hôpital et devons poursuivre nos efforts.

J'espère que ces quelques explications auront une portée pédagogique et stopperont les rumeurs de mauvais augure. Seules les orientations décidées apportent un avenir positif et pérenne à notre CHAM.



Le CREF (Contrat de Retour à l'Équilibre Financier)

Le CHAM finit l'année 2016 avec un déficit de 2,7 millions d'euros. Un CREF sera bientôt signé avec l'ARS. Le CREF n'est pas une mise sous tutelle de l'établissement mais un engagement auprès de l'ARS à revenir à un équilibre financier sous 3 ans. Le CREF est un contrat pluriannuel établi entre un établissement public de santé ou un établissement privé à but non lucratif sous dotation globale, d'une part, et l'agence régionale de santé, d'autre part. Son objectif est de permettre l'assainissement de la situation financière des établissements de santé.

ACTIVITÉ ET RECRUTEMENTS

Le CHAM est financé en T2A (Tarification À l'Activité) par l'activité en MCO (hospitalisation). Ce qui signifie que plus il y a d'activité plus il y a de moyens financiers pour l'hôpital. Le CHAM connaît une croissance exponentielle.

Pour suivre cette augmentation d'activité il faut du personnel. Les recrutements ne sont pas facilités avec le CHRO et le CHU de Tours qui accueillent et attirent les agents qualifiés.

Pour cela le CHAM se doit d'être innovant et attractif. Nous devons trouver le meilleur équilibre entre l'activité, le personnel, et nos moyens financiers et techniques. Exemple avec le récent aménagement de la chirurgie qui permet d'être en adéquation avec son activité et de développer l'ambulatoire.

Nous sommes dans un contexte général qui demande de faire des économies. Le CHAM doit réévaluer toute surcapacité, petit confort etc. afin de l'optimiser.

En 25 ans, le CHAM a progressé positivement et n'a cessé de s'améliorer. C'est grâce à l'investissement de chacun que nous pourrons continuer sur cette lancée.

Qu'est-ce que la T2A ?

Tarification À l'Activité

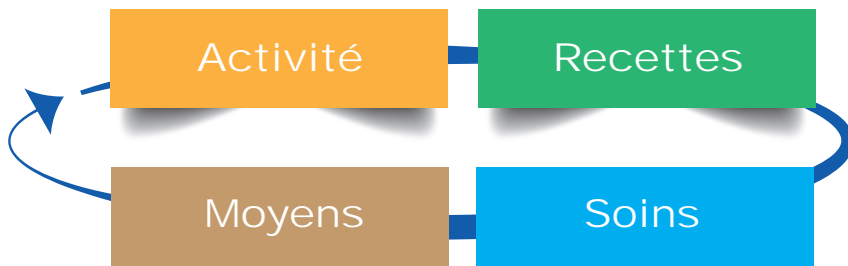
1983 à 2004 : Dotation Globale de Financement (DGF)



La DGF finançait auparavant des structures et non des activités (la DGF était peu sensible aux fluctuations d'activité, prenait mal en compte la lourdeur des pathologies et l'impact des nouvelles technologies). Il n'y avait aucun lien entre activités et moyens d'un établissement public de santé.

Depuis 2008 : Tarification À l'Activité (T2A)

Pour la Médecine, Chirurgie et Obstétrique (MCO). La Psychiatrie et le SSR restent en DGF



Avec la T2A, ce sont les produits de l'activité qui déterminent les ressources de l'hôpital. Elle est censée couvrir de manière forfaitaire tous les soins liés au séjour d'un patient en MCO. C'est l'équilibre entre les recettes et les dépenses qui assure sa stabilité financière.

Avec la T2A, chaque tarif est fixé à l'avance en fonction d'un coût moyen estimé et se base sur une classification selon la nature des séjours. Le budget alloué à l'établissement varie selon le nombre et le type de séjours réalisés.

Cette classification est publiée par arrêté annuel du Ministère de la Santé. Les tarifs sont réévalués à la baisse chaque année, pour maintenir les dépenses de santé.

À la sortie de chaque patient, l'établissement mentionne par codage le ou les diagnostics et/ou les actes effectués pendant le séjour. Le tarif versé à l'établissement est calculé à partir de ce codage. Les comptes rendus d'hospitalisation et les codages des actes sont donc déterminants.

TRAVAUX D'AGRANDISSEMENT

► URGENCES

Initialement prévues pour 15 000 passages par an, les urgences du CHAM ont accueilli 63 550 patients en 2016 (urgences générales, urgences pédiatriques, urgences gynécologiques et obstétriques et cabinet de garde des médecins généralistes libéraux). Les locaux sont sous dimensionnés et posent problème au quotidien, aussi bien pour les usagers que pour le personnel.

Courant 2017, un programme technique détaillé va être déposé auprès de l'ARS. L'objectif est d'obtenir leur feu vert pour lancer le projet d'agrandissement des urgences (appel d'offres, recours à un architecte, travaux).





TRAVAUX D'AGRANDISSEMENT

► BLOC OPÉRATOIRE

Le bloc opératoire est trop petit. La direction du CHAM est en discussion avec l'ARS afin d'avoir 8 salles d'opérations, 2 salles d'explorations fonctionnelles et une grande salle de réveil.

Plusieurs options sont envisagées :

- Développer les locaux du bloc opératoire sur le toit des cuisines. L'inconvénient concerne les travaux qui engendreront du bruit et de la poussière.
- Construire un nouveau bâtiment en face du pavillon Colette Marin, avec une nouvelle passerelle d'accès. Une étude est en cours, mais il se pourrait que construire du neuf soit moins cher que de construire sur le toit des cuisines.

Si le CHAM obtient l'autorisation pour les travaux des urgences et du bloc opératoire, le coût total devrait dépasser les 30 millions d'euros. L'extension des urgences et du bloc opératoire sont les 2 priorités stratégiques de l'hôpital.

GHT (*Groupement Hospitalier de Territoire*)

La région Centre-Val de Loire possède 6 départements. L'ARS a décidé la mise en place de 6 GHT (1 GHT = 1 département).

En prenant en compte la spécificité du Loiret, le CHAM a demandé à l'ARS de créer 2 GHT dans le département. Ce qui a été refusé. Le CHRO, hôpital le plus important du département, devient logiquement l'hôpital support. La décision ayant été prise, il est normal que le CHAM s'implique au mieux dans ce GHT, afin de mettre en place le meilleur équilibre entre l'est et l'ouest du Loiret.

Le Dr Lagarde, médecin endocrinologue au CHAM, a été élu président de la CME (Commission Médicale d'Établissement) du GHT.

Contrairement à ce que les rumeurs disent, le CHRO ne cannibaliser pas tous les hôpitaux du département. Le GHT doit garantir à tous les patients un meilleur accès aux soins en renforçant la coopération entre hôpitaux publics autour d'un projet médical. Cette nouveauté permettra, en inscrivant les hôpitaux publics dans une vision partagée de l'offre de soins, de mieux organiser les prises en charge, territoire par territoire, et de présenter un projet médical répondant aux besoins de la population.



PLATEAU TECHNIQUE

Le site principal du CHAM d'Amilly accueille des partenaires privés pour proposer un plateau technique complet (centre de radiothérapie, centre de néphrologie, médecine nucléaire...). Ce Plateau

technique sera bientôt renforcé avec l'arrivée des radiologues de ville, actuellement implantés à Montargis. Ils s'installeront dans une nouvelle structure située en face de l'IRM.



SELF

Un audit restauration est en cours. Il n'a pas pour but de fermer les cuisines du CHAM comme le laisse entendre certaines rumeurs, mais il a pour objectif d'améliorer la concordance entre les repas produits et les besoins, pour éviter le gaspillage. L'audit permettra de mettre en place une meilleure optimisation des flux et de la nourriture et d'améliorer le self. ■

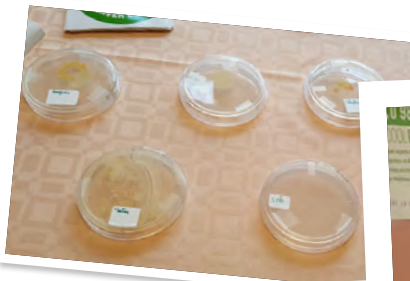
Didier Poillerat
Directeur



SEMAINE AUX PTITS SOINS

UNE SEMAINE DÉDIÉE AU PERSONNEL

Mardi 18 octobre 2016 - Hygiène des mains et port des gants



Journée animée par le service de Prévention des Risques Infectieux

Mercredi 19 octobre 2016 - Ateliers gestes et postures



Journée animée par le groupe PRAP-2S



Jeudi 20 octobre 2016 - Bien manger pour être en forme



Vendredi 21 octobre 2016 - Bien-être et tonicité au travail



Nous tenons à remercier les agents et les services du CHAM impliqués dans l'organisation de ces 4 jours dédiés au personnel, la MNH notre partenaire et Concept Massage.

Gagnants des tombolas (lots offerts par la MNH) : coffret manucure-pédicure : Isabelle PETIT ; siège adaptable massant : Marc GARCEAU ; blender : Maria DORRIS ; diffuseur d'huiles essentielles : Sandrine OLSINA. **Réponses aux quiz** sur www.ch-montargis.fr/quiz2016.pdf ■

ACTUALITÉS DU CHAM

▶ VENTE DE BRIOCHES AU PROFIT DU HANDICAP MENTAL 3 au 5 octobre 2016



Acheter une brioche, c'est se faire un petit plaisir, mais c'est surtout soutenir les actions concrètes et locales menées par les associations de l'Unapei.

L'ADAPEI du Loiret était présente les 3 et 4 octobre 2016 au CHAM et le 5 octobre 2016 à l'EHPAD-USLD la Cerisaie. Au total ce sont 24 000 brioches qui ont été vendues dans le Loiret.

Les fonds récoltés seront utilisés pour l'acquisition de tricycles de rééducation et de vélos d'appartement, l'aménagement d'une salle de pause dans un ESAT, l'aménagement d'une terrasse extérieure dans un

foyer de vie, l'acquisition d'une nouvelle servante à médicaments et le financement d'un terrain de pétanque.

L'Unapei est le premier mouvement associatif français de représentation et de défense des intérêts des personnes handicapées et de leurs familles. Créé en 1960, reconnu d'utilité publique et plusieurs fois déclaré grande cause nationale, le mouvement Unapei représente et accompagne les personnes avec des troubles neuro-développementaux (déficience intellectuelle, autisme, polyhandicap, handicap psychique, DYS).

▶ SEMAINE MONDIALE DE L'ALLAITEMENT MATERNEL (SMAM) 11 octobre 2016



La SMAM permet chaque année la mise en œuvre d'actions visibles par le plus grand nombre dans le but d'améliorer les connaissances en allaitement et l'intérêt pour celui-ci. En 2016, la SMAM avait pour thème «L'allaitement maternel, source de développement durable».

Pour cette occasion, la PMI de Montargis était présente le 11 octobre 2016 au CHAM pour informer les parents et futurs parents.

À sa façon, dans l'esprit du commerce équitable, le lait maternel est l'alimentation la plus naturelle qui

soit, directement du producteur au consommateur. Ne dépendant d'aucune industrie, ne nécessitant aucune ressource naturelle et ne produisant aucun déchet de fabrication, l'allaitement est le « conditionnement » biodégradable par excellence !

De plus, l'allaitement n'est pas un obstacle à la productivité, bien au contraire, comme le rappelle l'Organisation Internationale du Travail. Ces avantages ne concernent pas uniquement les pays en voie de développement, mais bien l'ensemble des populations, quelles que soient les conditions de vie.

► **SENSIBILISATION SUR LA CONSOMMATION DE SUBSTANCES (tabac, alcool...) CHEZ LA FEMME ENCEINTE OU QUI ALLAITE - 11 octobre 2016**



CHAM

Sensibilisation sur la consommation de substances (tabac, alcool...) chez la femme enceinte ou qui allaite

par l'Équipe de Liaison en Soins d'Addictologie (ELSA) du CHAM

Le mardi 11 octobre de 14h à 17h
Hall d'accueil du Centre Hospitalier de l'Agglomération Montargoise

Chaque année en France, ce sont 8000 nouveau-nés qui voient le jour avec un syndrome d'alcoolisation fœtale, sans compter le nombre de français souffrant d'autres séquelles plus ou moins importantes : malformations, retards moteurs, retards de croissance, troubles du comportement...

Face à ces données, Santé publique France et la mission interministérielle de lutte contre les drogues et les conduites addictives (MILDECA) ont lancé, à l'occasion de la journée mondiale de sensibilisation au syndrome d'alcoolisation fœtale (SAF) du 9 septembre 2016, une campagne d'information qui s'est terminée le 30 novembre 2016.

L'Équipe de Liaison en Soins d'Addictologie (ELSA) du CHAM tenait un stand d'information le 11 octobre 2016, pour informer sur la consommation de

substances chez la femme enceinte ou qui allaite.

Cette journée entre dans le cadre des actions menées par l'ELSA pour le mois sans tabac.

L'ELSA proposait également des ateliers de tabacologie durant le mois de novembre. Ces ateliers effectués dans le cadre du mois sans tabac ont été moteur et ont permis aux participants de s'engager dans une démarche de changement. Certains sont prêts à venir témoigner et parler de leur arrêt lors du prochain « mois sans tabac » en 2017.

Toute l'année l'équipe accompagne les personnes qui souhaitent arrêter de fumer.

► MENU À THÈME SUR LE MOYEN ÂGE - 13 octobre 2016

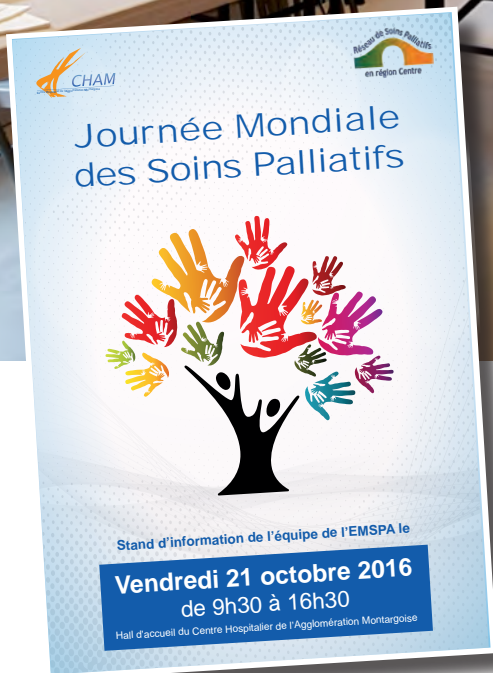


En collaboration avec la restauration, 3 menus à thèmes sont proposés chaque année dans les EHPAD (Établissement d'Hébergement pour Personnes Âgées Dépendantes) du CHAM.

Le 13 octobre 2016, le Moyen Âge était à l'honneur. Au menu, il était proposé de l'hypocrasse en apéritif, du jambon persillé et salade de mâches, du civet de sanglier accompagné d'une poêlée de légumes oubliés, du coulommiers et de la faisselle, une tarte aux pommes et cubes de poire au vin rouge.

La journée a été un véritable succès grâce à l'investissement du personnel. Animations, déjeuner à thème et spectacles étaient au programme.





Dans le cadre de la journée mondiale des soins palliatifs, l'équipe de l'EMSPA tenait un stand d'information dans le hall d'accueil du CHAM, le 21 octobre 2016.

Tous les ans, des millions de malades en phase terminale éprouvent des douleurs et une détresse inutiles, parce qu'ils ne connaissent pas les soins

dont ils ont besoin ou bien ne peuvent y accéder. Des soins palliatifs de grande qualité ont pour objectif de prendre en charge les besoins de la personne dans leur globalité : ils peuvent apporter une réponse à la souffrance des personnes malades ou en fin de vie ainsi qu'à leur entourage.

Parce que la question de la fin de la vie nous concerne tous, parce que nous voudrions tous pour nous-même, et pour ceux que nous aimons une fin de vie paisible et confortable, la journée mondiale des soins palliatifs cherche à mobiliser chacun et chacune, sur les cinq continents.

[Source : Société Française d'accompagnement et de soins palliatifs, www.sfap.org]

► MOI(S) SANS TABAC - 27 octobre 2016



L'effet de groupe a une efficacité reconnue et est utilisé dans beaucoup de domaines : chacun soutient l'autre, chacun puise l'énergie de l'autre. Cela a semblé adapté aux responsables de santé publique, avec la mise en place du dispositif « Moi(s) sans tabac ».

L'ELSA du CHAM tenait un stand d'information à l'entrée du self du CHAM le 27 octobre 2016 afin d'informer le personnel de l'hôpital.

En novembre au CHAM, un cycle de 4 ateliers était proposé : l'objectif est d'instaurer une dynamique de groupe, de favoriser les échanges entre les participants autour d'un même projet.



L'idée est de renforcer les images positives, d'être mieux outillé, de garder le cap dans ce projet d'arrêt de tabac tout en s'adaptant au mieux à chacun.

L'atelier est un espace d'échanges, de respect, et de confidentialité (chacun se présente avec son prénom).



Site internet de l'association : www.le-partage.org

Suite à la fermeture de la blanchisserie et plutôt que de jeter des articles usagés mais encore en bon état, Monsieur Didier POILLERAT, directeur du CHAM, a accepté d'en faire don à l'association Le-Partage pour un envoi en Syrie.

En mars 2011, Le Dr Abdulrahman SWAR, pédiatre au CHAM, et son épouse séjournèrent en Syrie auprès de leur famille, lorsque le peuple se soulevait contre le pouvoir. L'horreur quotidienne de la guerre et les témoignages des proches et de leurs familles ne cessent de hanter leurs esprits. Ils ne sont depuis jamais retournés là-bas.

Le Dr Abdulrahman SWAR et Mayssa son épouse, Nathalie KAF (assistante médico-administrative au DIM du CHAM) et Ihssane son mari, sont à l'initiative de l'association Le-Partage, qui a vu le jour en juin 2016.

Avant la création de cette association, ils avaient eu l'idée de vendre des spécialités culinaires orientales aux marchés de Noël 2015 et 2016

d'Amilly. Les fonds ont été reversés à l'ONG Syria Charity. Face au succès rencontré, l'idée de créer une association est née, afin de donner un cadre aux actions et de mieux se structurer. Même si la question syrienne est un enjeu clé, le nom «Le-Partage» a été choisi afin d'avoir un champ d'action large et de mener et soutenir d'autres projets.

À l'initiative du Dr SWAR et du Dr AL RAJEH, chirurgien orthopédique-traumatologique au CHAM, et avec l'aide de la lingerie centrale, le 10 novembre 2016, un poids lourd récupérait plusieurs palettes (tenues professionnelles pour soignants, casques de chirurgien, chemises d'opérés, chemises de nuit, pyjamas, casques d'isolement, vêtements professionnels divers...).

Le camion chargé a pu partir pour le Havre où le conteneur a été acheminé par les voies maritimes en direction de la Syrie, grâce à l'association ALBERR.

▶ STAND D'INFORMATION DE L'ASSOCIATION EERIGE - 10 novembre 2016



L'association EERIGE tenait un stand d'information dans le hall d'accueil du CHAM, le 10 novembre 2016.

Née d'un travail de réflexion initié par des professionnels de santé, des responsables de la Mutualité Sociale Agricole (MSA), des travailleurs sociaux, des représentants d'organismes et de coordination pour les retraités et les personnes âgées, et des bénévoles, EERIGE a été créée le 8 juillet 1999.

E.E.R.I.G.E
Espace Ecoute Rencontre InterGénération
Association Loi 1901

Présente
son action auprès
des personnes âgées

Envoi de bénévoles auprès de personnes âgées et/ou handicapées en situation d'isolement ou dans le sentiment de solitude, pour des visites d'amitié et d'accompagnement de la personne • Accompagnement des aidants naturels des personnes âgées (famille...) • Création de lieux d'information et d'écoute sur le secteur rural • Etc.

**le Jeudi 10 novembre 2016
de 10h à 16h**

Hall d'accueil du Centre Hospitalier de l'Agglomération Montargoise

Pour nous contacter : 02 38 85 78 44 - 02 38 93 62 28
Courriel : eerige45@gmail.com

L'association assure des visites régulières auprès de personnes âgées, isolées et/ou handicapées et en grande solitude. Les personnes qui souffrent d'isolement peuvent se faire connaître pour recevoir un ou une bénévole de l'association.

► SPECTACLE DE NOËL POUR LES PATIENTS DU SECTEUR PSYCHIATRIQUE - 17 novembre 2016



Dans le cadre de ses animations de fin d'année, le service de psychiatrie adulte du CHAM s'est mobilisé afin de proposer à ses patients un spectacle distrayant et festif.

À cette occasion les différentes structures de psychiatrie adultes du Montargois (UHP, CATT, HDJP et CMP) se sont retrouvées à l'espace Jean Vilar, à Amilly, le 17 novembre 2016.

Près de 80 patients et soignants étaient présents. L'animation était assurée par la Compagnie Bleu Nuage. Un duo infernal, composé d'un scientifique fou et de son assistante, a mêlé avec talent, humour, jonglerie, magie et acrobatie pour le plus grand plaisir de tous.

À l'issue du spectacle un temps d'échange autour d'un verre de l'amitié a été proposé aux invités.

► 6 ANS DU CENTRE D'ACCUEIL DE JOUR ALZHEIMER - 18 novembre 2016



À l'occasion de son anniversaire, le Centre d'accueil de jour Alzheimer (CAJA), unité du CHAM, a organisé le vendredi 18 novembre 2016, un après-midi dansant animé par Marc ADIER.

Cet évènement rassemblant les accueillis inscrits et leurs familles, ainsi que les bénévoles de France Alzheimer, s'est déroulé au 13 rue du Port St Roch (derrière l'ancien hôpital) à Montargis.

Chacun a pu se rencontrer, se revoir, échanger et partager quelques danses. L'ambiance était festive et amicale, et c'est tout naturellement en partageant quelques gâteaux que s'est terminée cette journée.

Le CAJA accueille en journée, du lundi au vendredi, des personnes atteintes de la maladie d'Alzheimer ou maladies apparentées. Il y est proposé diverses activités adaptées afin de conserver au mieux l'autonomie ainsi qu'une vie sociale.

Cet accompagnement non médicamenteux permet d'octroyer un temps de répit non négligeable aux aidants familiaux.

Pour tout renseignement, vous pouvez nous contacter le CAJA au 02 38 95 93 99 et visualiser le centre sur www.caja45.fr

Les professionnels de soins travaillent en partenariat avec les bénévoles de France Alzheimer, permettant un meilleur accompagnement.

Pour rejoindre l'équipe des bénévoles du CAJA, n'hésitez pas à les contacter au 02 38 95 93 99.



Le réseau LoirEstDiab, avec l'aide de la MNH, organisait une journée d'information sur le diabète le 23 novembre 2016 au CHAM et proposait des dépistages gratuits.

Le diabète est défini par un excès de sucre dans le sang.

Il existe deux types de diabète : le diabète de type I et le diabète de type II associé le plus souvent à un surpoids. Ce dernier est le plus fréquent, il concerne 9 diabétiques sur 10 environ.

Le traitement du diabète repose sur une alimentation équilibrée, la pratique d'une activité physique régulière et la prise de médicaments adaptés.

La France compte actuellement 4 millions de diabétiques. On estime qu'il y a 700 000 personnes qui ignorent leur diabète, maladie silencieuse.

Le diabète est souvent découvert lors de la prise en charge des complications. La prévalence dépasse les 4% et, selon les prévisions, un français sur dix sera diabétique d'ici 10 ans.

Chaque jour en France, 400 nouveaux cas de diabète sont diagnostiqués.

Renseignements complémentaires auprès du secrétariat de LoirEstDiab au 02 38 95 18 21.

► COLLOQUE SUR LA BIEN TRAITEMENT - 28 novembre 2016



Le 28 novembre dernier, le centre hospitalier (CHAM) a réuni 250 professionnels de santé et membres d'associations venant du Loiret, de l'Yonne, de la Seine-et-Marne et de l'Île-de-France pour son second colloque « Équipe Âge Gériatrie » dédié aux thématiques gériatriques.

Cette journée, organisée au Tivoli de Montargis, destinée à former et informer les professionnels de santé, avait pour thème « entre protection et liberté : quelle bientraitance ? »

La bientraitance s'apparente à la prise en charge du patient et de son entourage, tout en respectant les droits et libertés de chacun.

Organisé par M. REYT, directeur adjoint des EHPAD/USLD/CAJA, Mme LECLAND, cadre supérieure de santé des EHPAD/USLD/CAJA, et le Dr SORS-MIREUX, gériatre, chef de service et médecin coordonnateur des EHPAD/USLD/CAJA, et soutenu par l'ARS Centre-Val de Loire, ce colloque a permis d'aborder de nombreux sujets comme la contention, le refus de soins, l'environnement

prothétique, les structures adaptées aux troubles du comportement liés à la Maladie d'Alzheimer comme l'unité d'hébergement renforcée, la télémédecine, la iatrogénie médicamenteuse, la protection des majeurs...

Les intervenants, composés de médecins, directeurs, cadres et cadres supérieurs de santé, psychologue, équipes soignantes et avec l'aimable participation de Mme LONÉ, Juge d'instance au Tribunal de Montargis, ont contribué au succès de cette journée qui s'est déroulée de 14h à 21h30.

Le nombre important de participants montre la complexité du sujet auquel de nombreux professionnels de santé sont confrontés au quotidien, pour assurer une meilleure prise en charge du patient.

Nous remercions la mairie de Montargis pour la mise à disposition gracieuse de la salle du Tivoli et des plantes d'ornement.

► THÉ DANSANT DE NOËL DES EHPAD-USLD - 2 décembre 2016



Chaque fin d'année, le personnel des Établissements pour Personnes Âgées du CHAM organise un thé dansant de Noël pour les résidents.

Ainsi, la Cerisaie, la Clairière, Au Fil de l'eau et les Chemins Fleuris se sont retrouvés à la salle des fêtes de Courtemaux pour partager un moment festif, convivial et gourmand grâce au restaurateur du village.

L'après-midi, animé par Marc ADIER, a été un grand succès. Après de nombreuses danses rythmées et endiablées, les résidents et le personnel sont rentrés avec un sourire jusqu'aux oreilles.

Un moment d'échange toujours apprécié de tous, grâce à l'implication et l'investissement des agents et des bénévoles de l'association Sourire et Vivre Ensemble dans la préparation de cette rencontre.

► SPECTACLE DE NOËL DU CHAM - 14 décembre 2016



Le spectacle de Noël du CHAM, à l'attention des enfants du personnel, a eu lieu le mercredi 14 décembre à l'Espace Jean Vilar à Amilly.

Au programme, séance de maquillage et spectacle animé par Pommery productions. Les enfants et les parents ont pu apprécier Héléna et son chien facétieux, Miss Slinky la chenille acrobatique, les chats savants Angorian Cats, les Didany's en clowns parodistes et musicaux et le duo de jonglerie les Rapolli.

Le Père Noël est arrivé en fin de spectacle et s'est prêté aux séances photos avec les plus petits et

parfois les plus grands.

L'Espace Jean Vilar, mis à disposition gracieusement par la mairie d'Amilly pour l'occasion, est l'une des plus grandes salles de spectacles de l'agglomération montargoise. La structure offre 1000 m² modulables et propose jusqu'à 750 places assises.

La Direction des Ressources Humaines tient à remercier le Père Noël, la sécurité et la mairie d'Amilly pour leur aide qui a contribué au succès de ce spectacle.

▶ REPAS DE NOËL AU SELF - 15 décembre 2016



Chaque année vers mi-décembre, les cuisines du CHAM proposent un repas de Noël au personnel venant déjeuner au self de l'hôpital.

Pour 2016, le menu était comme à son habitude de qualité :

Entrée : bouchée à la reine au ris de Veau, mousse de canard ou saumon fumé.

Plat : filet de rouget sauce crème aux zestes d'agrumes ou filet mignon de sanglier sauce grand

veneur.

Garniture de légumes : gratin de pomme de terre aux girolles, pois gourmands et demi tomate provençale.

Fromage : assiette 3 fromages.

Dessert : bûche chocolat et fruit de la passion ou salade de fruits exotiques.

Des plats savoureux qui ont su ravir les papilles de chacun.

► PASSAGE DU PÈRE NOËL EN PÉDIATRIE - 16 décembre 2016



Le 16 décembre 2016 le service de pédiatrie du CHAM fêtait Noël avant l'heure.

L'association SEMAM (Sourire pour les Enfants Malades de l'Agglomération Montargoise) et le Père Noël se sont déplacés de chambre en chambre afin d'offrir des cadeaux aux enfants hospitalisés et aux nouveau-nés.

Le Père Noël a bien fait les choses et chaque enfant

a reçu un cadeau personnalisé selon son âge. Tous ont été gâtés. Les sourires sur les visages des grands et des plus petits montrent que, malgré son grand âge, le Père Noël fait encore rêver toutes les générations.

Merci à tous pour votre soutien auprès de l'association SEMAM qui, grâce à vous, peut organiser des spectacles et offrir des cadeaux aux enfants hospitalisés chaque année.

► 1ère NAISSANCE DE L'ANNÉE AU CHAM - 1er janvier 2017



Adélie et Nicolas sont les heureux parents d'Anthéo, né le 31 décembre à 23h17. Il est le dernier bébé né en 2016 au CHAM.

Claire et Vincent nous présentent Augustine, née le 1er janvier à 9h28. Elle est le 2ème bébé de l'année 2017 au CHAM.



La petite Ilyana est née le 1er janvier à 4h36. Elle est le premier bébé de l'année 2017 au CHAM. Avec ses 3,36 kg sur la balance, elle fait déjà le bonheur de ses parents amillois. Elle et Sandra, sa maman, ont dû prendre du repos et n'ont pas pu être prises en photo.

Le CHAM a enregistré 1 312 naissances en 2016, dont 52 jumeaux.

En 2016, les prénoms les plus populaires chez les filles sont Ambre, Inès et Léa (donnés chacun 8 fois dans l'année), puis Jade et Louise (7 fois).

Chez les garçons les grands gagnants de 2016 sont Ethan (12 fois), Jules, Liam et Lucas (10 fois chacun) et Arthur (9 fois).

► CÉRÉMONIE DES VŒUX AU PERSONNEL, RETRAITÉS ET MÉDAILLÉS - 5 janvier 2017



Organisée par la Direction des Ressources Humaines, la cérémonie des vœux au personnel, retraités et médaillés a eu lieu le jeudi 5 janvier 2017 au self du CHAM.

Après les discours de Mme PARÉ, M. POILLERAT, Dr PICHON, M. DUPATY et M. DOOR, les employés récompensés pour leur ancienneté ont pu recevoir

leurs médailles, suivi des retraités de l'année 2016.

Cette année il y a eu 37 médaillés, dont 21 d'argent (20 ans), 10 de vermeil (30 ans) et 6 d'or (35 ans).

À l'issue de la cérémonie, un verre a été servi aux invités. ■

UN PEU DE LECTURE

C'est avec fierté que Florence JEULIN, infirmière au CHAM dans l'équipe du DIP / Pharma, nous présente le premier livre de sa fille, Morgane GAUTHIER. Son roman policier à peine terminé, une maison d'édition est déjà intéressée pour la publier. Un début prometteur qui laisse un bon présage pour la suite de sa carrière en tant qu'auteure.



Morgane GAUTHIER

Auteure résidant à Amilly, Centre-Val de Loire

Morgane Gauthier est née en 1990. Passionnée de littérature depuis l'adolescence, elle dévore toute sorte d'ouvrages. Rien de mieux pour s'évader du quotidien. Ce texte est le premier qu'elle confie à une maison d'édition, se sentant fin prête à partager son univers. Elle aime échanger avec des passionnés et tout ce qui peut l'aider à fertiliser son imagination, cultiver son jardin secret pour ensuite coucher sur papier ses écrits.



Un dernier message avant de mourir

Roman policier

Louisville dans le Kentucky, au cœur de l'hiver, une enquête policière est rondement menée par une femme au fort tempérament. Prudence Johnson se rend au domicile de son amie perdue de vue depuis longtemps et découvre un terrible assassinat. Un dernier message est laissé avant de mourir. Détective privé, elle part à la chasse au meurtrier, tout en faisant équipe avec le séduisant lieutenant Nick Wolfe. Cette alliance difficile mettra leur patience à rude épreuve, d'autant que le passé douloureux de Prudence ressurgit ainsi que la réminiscence de ses souvenirs d'enfant sur le meurtre de sa famille...

Tous les ingrédients du roman policier sont réunis dans cette passionnante intrigue. À découvrir absolument ! ■

Code ISBN 979-10-203-0921-1

Démarche qualité - Gestion des risques :

2 approches complémentaires pour garantir la sécurité de tous au CHAM

SIGNALER, c'est très important et nécessaire pour la sécurité de tous (patients, professionnels et visiteurs).
AGIR, c'est primordial pour garantir cette sécurité et maintenir la dynamique de vigilance autour des risques.
PÉRENNISER les bonnes pratiques, c'est la garantie d'une démarche continue de la qualité.

Les Comités de Retours d'Expérience (CREX) sont mis en place dans les pôles et les services depuis 2011. Le signalement d'évènements indésirables émis par les professionnels, via le logiciel YES, permet la trace de faits concrets, facilitant ainsi la mise en place d'actions correctives, voire préventives. Pour exemple :

Retour d'Expérience en EHPAD-USLD

Événements Indésirables signalés Suite

Sur 2014, 90 événements indésirables liés à la « Dispensation de médicaments non conforme à la demande ».

Constat :

- ▶ Difficulté d'approvisionnement des nouveaux traitements
- ▶ Erreur de médicaments/traitements dans les piluliers

Objectifs :

- ▶ Améliorer la délivrance des nouveaux traitements
 - Améliorer la prise en charge des résidents
 - Réaliser un bilan des contraintes pharmacie-EHPAD/USLD

Actions correctives :

1- Mise en place d'une nouvelle organisation pour :

- Diminuer les dérangements par des appels téléphoniques pour les IDE et préparateurs en pharmacie
- Améliorer la délivrance des nouveaux traitements pour les préparateurs

2- Formation des IDE des EHPAD/USLD :

- « Sécurisation du circuit des produits pharmaceutiques » dispensée par les pharmaciens et visite de la Pharmacie.
- « Couper, Écraser un comprimé ? Ouvrir une gélule ? Comment administrer en toute sécurité » dispensée par les cadres de santé ; 2 préparateurs y ont également participé.

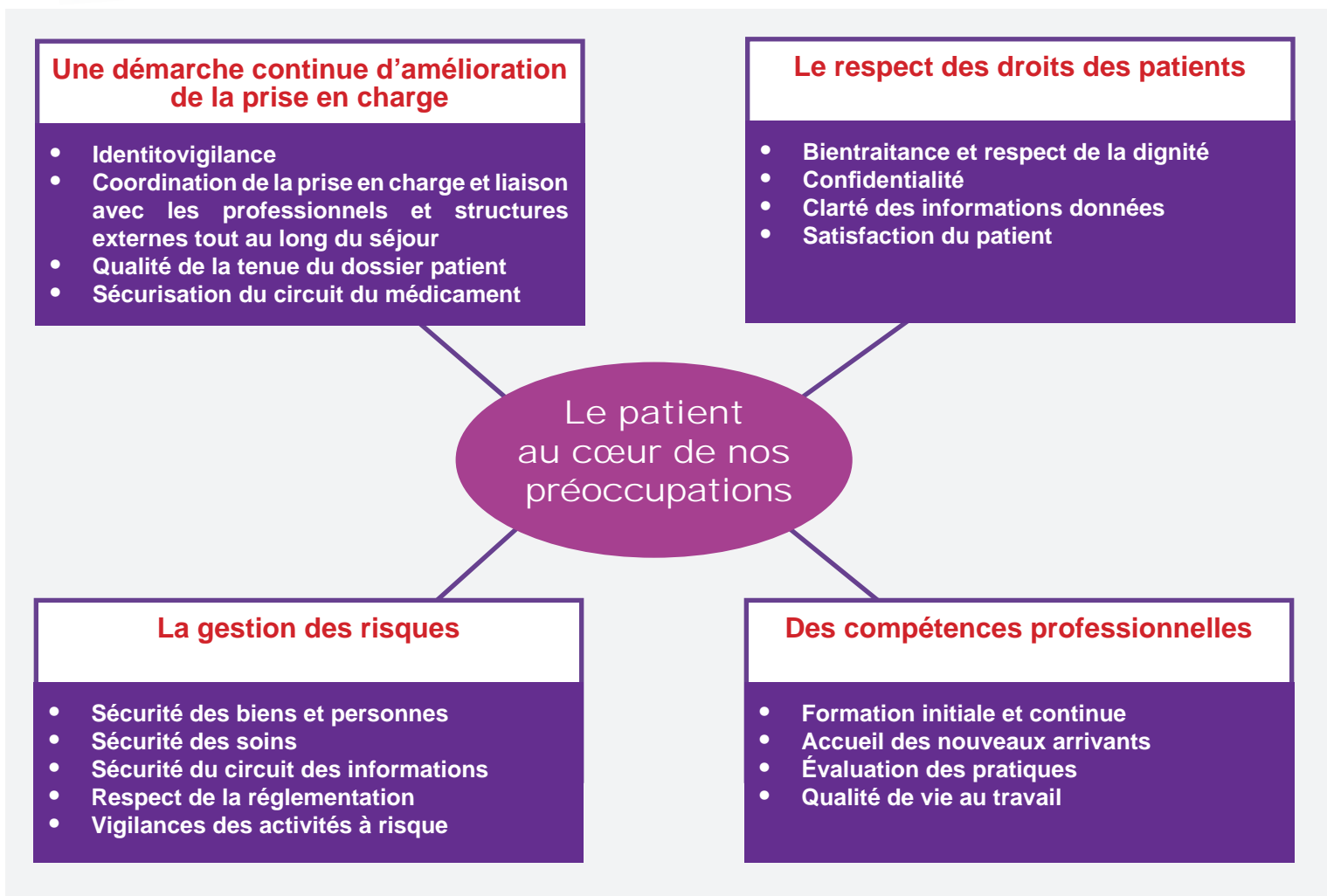
Suite : sur 2015, 36 événements indésirables liés à la « dispensation de médicaments non conforme à la demande » ont été signalés. ▶ **Soit une diminution de 60 % d'événements indésirables**. Seulement 9 signalements en 2016.

- Bilans annuels des Événements Indésirables
- Comptes-rendus et calendriers des CREX

La Politique Qualité et Sécurité des Soins

Thématiques

Afin de garantir une prise en charge optimale de l'usager, la politique qualité et sécurité des soins du CHAM repose sur des instances clairement identifiées et sur 4 thématiques prioritaires intégrées dans le projet d'établissement.

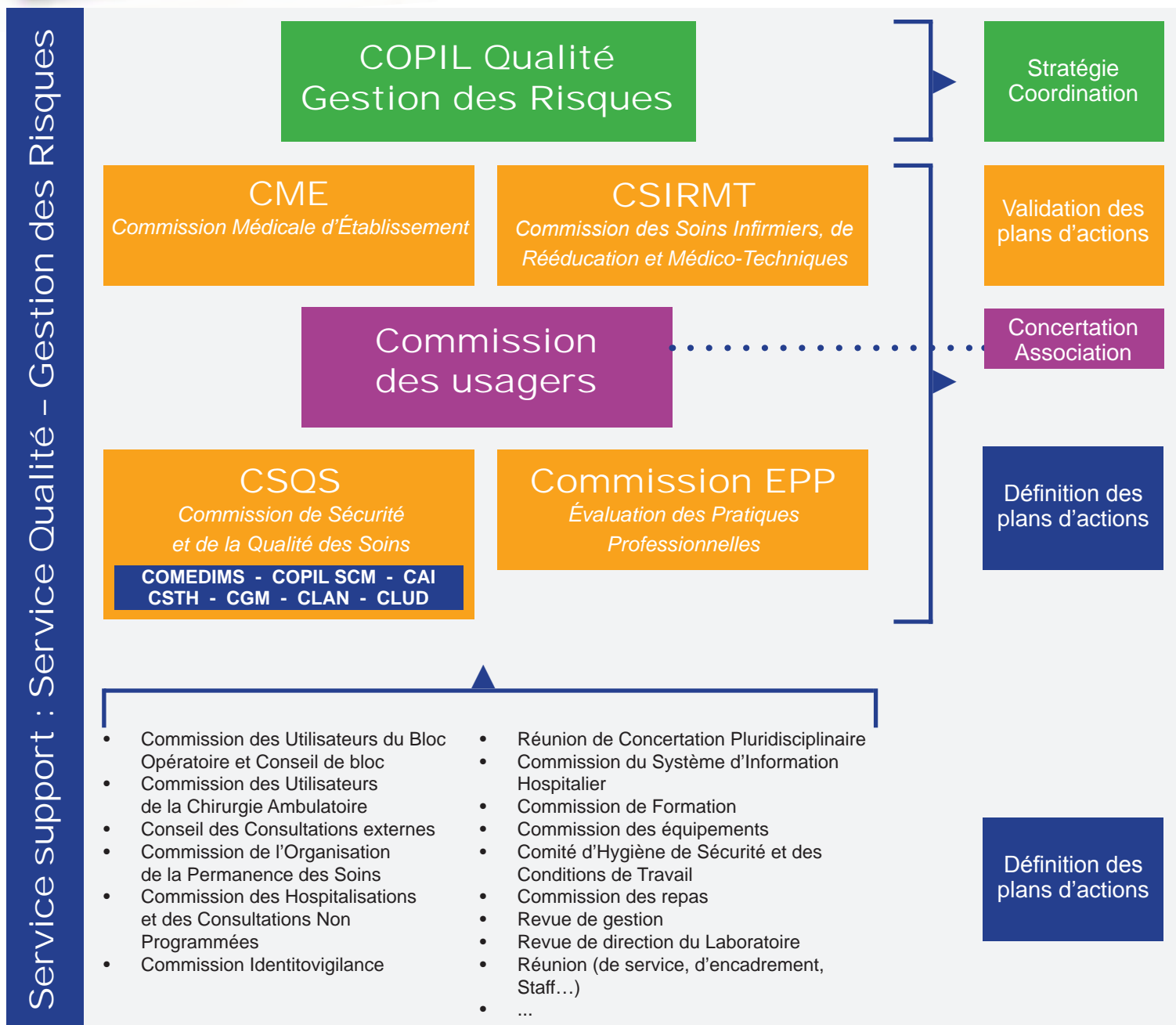


Cette politique se décline dans chacun des pôles d'activité avec une évaluation continue des pratiques professionnelles pour une prestation adaptée aux besoins de chaque usager.



Chaque agent du CHAM, par son engagement, contribue à la qualité de la prise en charge de l'usager.

Instances



Le COPIL Qualité - Gestion des risques, présidé par le Directeur, est composé du président de la CME, des chefs de pôles, des directeurs, des cadres de pôle, du président de la CSQS, du responsable qualité et du gestionnaire des risques.

Lexique

CAI : Comité des Anti-Infectieux
 CGM : Commission des Gaz à usage Médical
 CLAN : Comité de Liaison Alimentation Nutrition
 CLUD : Comité de LUTte contre la Douleur

COMEDIMS : Comité des MÉdicaments et Dispositifs Implantables, Médicaux et Stériles
 COPIL : COmité de PIlotage
 CSTH : Comité de Sécurité Transfusionnelle et d'Hémovigilance
 SCM : Sécurisation du Circuit du Médicament



La Gestion documentaire



La gestion documentaire couvre tous les documents nécessaires aux professionnels pour travailler en toute sécurité et prodiguer des soins de qualité, dans le respect des bonnes pratiques et de la réglementation.

Le système documentaire doit être homogène, fiable et maîtrisé ; c'est pourquoi la procédure documentaire précise les modalités pour tendre vers cet objectif.



Les documents paramétrés dans le logiciel YES peuvent être retrouvés par mot ou mot-clé, mais également par thématique. 18 classeurs virtuels sont ainsi constitués pour faciliter la recherche ; chaque thématique étant déclinée en sous-thématique.

Les thématiques dans YES

- Soins
- Dossier patient
- Imagerie médicale
- Laboratoire
- Dépôt de sang
- Pharmacie à usage intérieur
- Hygiène
- Vigilances
- Biomédical
- Linge
- Restauration
- Transport
- Informatique - Système d'information
- Incendie
- Sécurité
- Ressources humaines
- Administration
- Qualité - Risques

La maîtrise documentaire est systématiquement vérifiée par les organismes de contrôle

Vérification :

- du référencement
 - de la validité
 - de l'émargement
 - de la prise de connaissance par les professionnels (signature via YES)
 - de l'application des règles écrites
 - de la traçabilité des actions
 - de l'évaluation des bonnes pratiques
- des documents



- La gestion documentaire pour quoi faire ?
- ▶ Harmoniser et sécuriser les pratiques professionnelles
 - ▶ Sécuriser la prise en charge des usagers
 - ▶ Respecter la réglementation ■



Virginie BOUDAUD-MATJASEC
Ingénieur qualité

RECETTES DU SERVICE DIÉTÉTIQUE

ENTRÉE

Soupe au céleri rave et patate douce



Ingrédients pour 6 personnes :

- 1 céleri-rave
- 2 grosses patates douces
- 2 oignons
- 1 bouillon de volaille
- 200ml de crème
- sel, poivre

Éplucher et couper les légumes en gros cubes.

Dans une grande casserole, mettre le céleri-rave, les patates douces, les oignons puis le bouillon de volaille et l'eau à hauteur.

Laisser mijoter 30 minutes.

Mixer, ajouter la crème et vérifier l'assaisonnement.

Intérêt nutritionnel

Le céleri-rave fait partie de la famille des apiacées. Il fournit une quantité importante de fibres, très efficaces pour accélérer le transit intestinal et donc lutter contre la constipation. Il est riche en vitamines K, B6 et phosphore.

La patate douce est un tubercule à la saveur plus sucrée que celle de la pomme de terre. Sa couleur peut varier du blanc au rouge, en passant par l'orangé. Elle est très riche en antioxydant et en bêta-carotène ce qui prévient notamment la survenue des maladies cardiovasculaires, l'apparition de certains cancers ainsi que de nombreuses maladies liées au vieillissement.

Filet mignon en robe de chou



Ingrédients pour 6 personnes :

- 1 filet mignon de porc
- 6 tranches de bacon
- 1 chou frisé
- Herbes de Provence, thym, sel et poivre

Séparer les feuilles de chou frisé.

Faire blanchir les feuilles durant 3 minutes dans de l'eau bouillante salée.

Égoutter les feuilles et sécher les avec du papier absorbant.

Disposer les feuilles sur le plan de travail en les faisant chevaucher légèrement. Les feuilles doivent former un rectangle.

Assaisonner le filet mignon avec les herbes de Provence, le thym, le sel et le poivre.

Poser 3 tranches de bacon puis le filet mignon sur les feuilles de chou.

Couvrir avec le bacon restant.

Enrouler le filet mignon et le bacon avec les feuilles de chou.

Placer l'ensemble dans un plat.

Cuire au four 35 minutes à 180°C. Retourner à mi-cuisson.

Intérêt nutritionnel

Le filet mignon est une source de protéines d'excellente qualité car elles contiennent tous les acides aminés essentiels. Sa teneur en lipides (matière grasse) est faible. Il apporte également du fer qui est bien assimilé par l'organisme.

Le chou frisé a une teneur élevée en vitamines A et C, ce qui en fait un légume riche en antioxydants. C'est aussi une excellente source de fibres.

DESSERT

Crumble des îles

Ingrédients pour 6 personnes :

- 1 ananas
- 4 bananes
- ½ orange
- Gingembre en poudre
- 150g de cassonade
- 150g de farine
- 100g de beurre mou

Retirer la peau et le milieu de l'ananas puis couper la chair en morceaux.

Peler les bananes et les couper en morceaux.

Presser la demi-orange.

Ajouter les bananes à l'ananas, verser le jus d'orange, saupoudrer de gingembre puis mélanger l'ensemble.

Verser les fruits dans un plat à four.

Réaliser le crumble en mélangeant la cassonade, la farine et le beurre avec une fourchette afin d'obtenir une pâte sableuse.

Répartir le crumble sur les fruits.

Enfourner pour 25 min à 210°C.

Intérêt nutritionnel

L'ananas est une bonne source de vitamines (C, B1, B6...), de minéraux (cuivre, manganèse...) et de fibres. Il contient surtout de la broméline, une enzyme qui exercerait de multiples actions : anti-inflammatoire, anti-tumorale, anti-œdémateuse, en plus d'aider à la digestion et d'améliorer les systèmes circulatoire et cardiovasculaire.

La banane contient une quantité importante de potassium bénéfique pour le système cardiovasculaire. Elle apporte de la vitamine C qui est essentielle au bon fonctionnement de notre système immunitaire. La banane est également une bonne source de fibres. ■

Service diététique



Avez-vous pensé au paiement de confiance ?

**Systeme sécurisé d'encaissement automatique pour les patients hospitalisés
et les personnes se rendant aux consultations externes**



**Une seule démarche administrative à votre arrivée
Plus aucun délai d'attente pour le paiement**

**Obtenez toutes les informations dont vous avez besoin
lors de votre passage au bureau des admissions**

Tabac, Alcool, Drogues, Jeux...

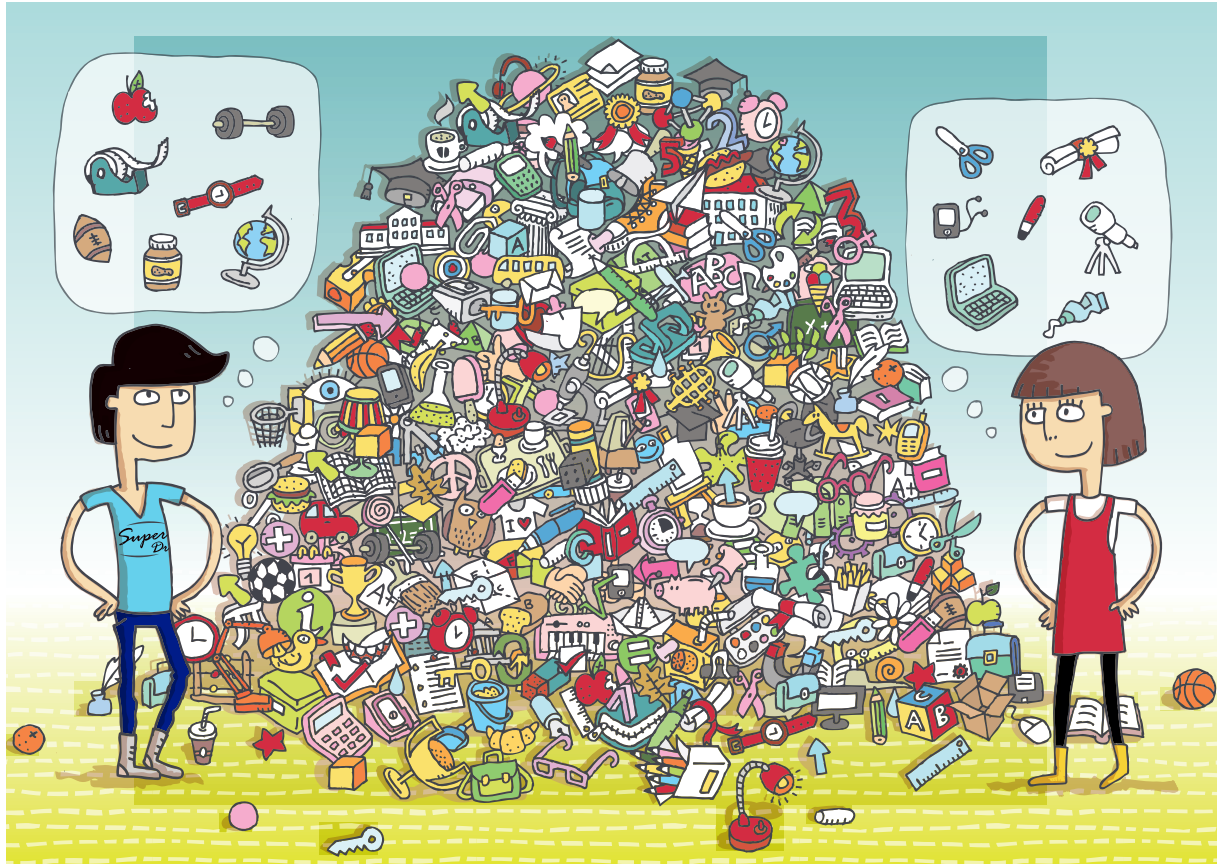
Vous souhaitez

- en parler ;
- faire le point ;
- poser des questions ?

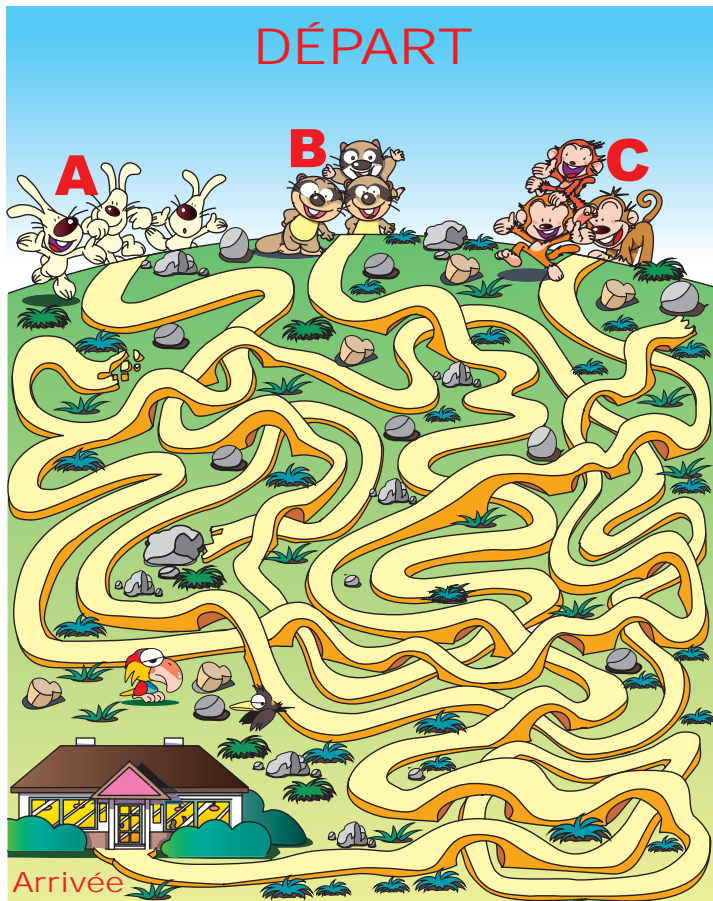
Les professionnels de l'unité d'Addictologie
sont à votre écoute au

02 38 95 91 37

Aidez Anne et Hadrien à retrouver leurs objets



Quel chemin va jusqu'à l'arrivée ?
A, B ou C ?



Sudoku

			4		2			
7	1			3			4	6
4		8		7		5		9
2			8		9			5
	8						9	
9			6		3			2
8		7		6		3		4
6	5			9			1	7
				5				

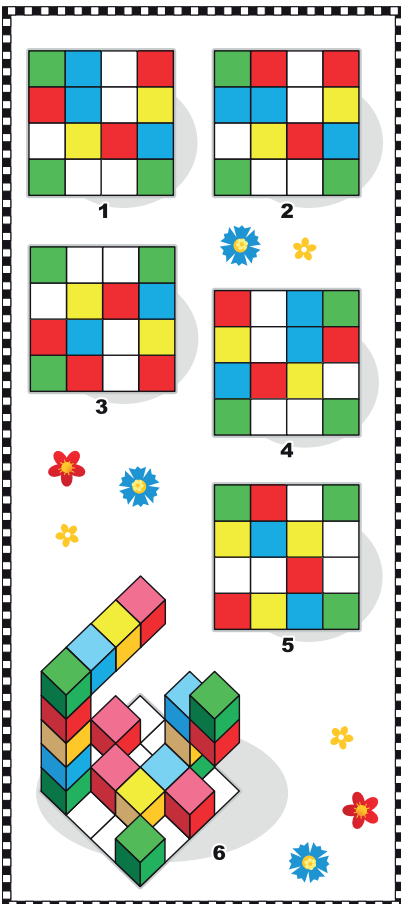
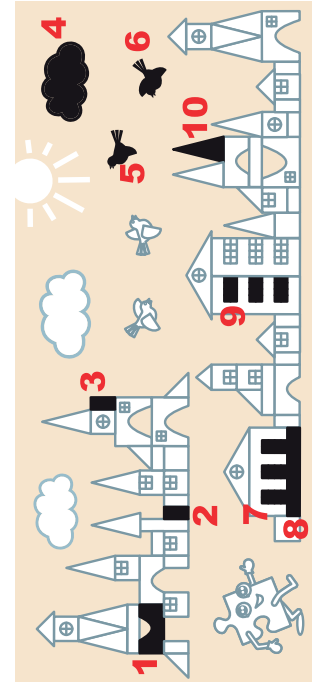
8	9	6	5	4	9	6	8
6	5	4	3	9	8	2	1
8	9	7	2	6	1	3	5
9	4	5	6	1	3	7	8
3	8	6	5	2	7	4	9
2	7	1	8	4	9	6	3
4	3	8	1	7	6	5	2
7	1	2	9	3	5	8	4
5	6	9	4	8	2	1	7

: solution

Trouvez les 10 différences entre l'image du haut et celle du bas

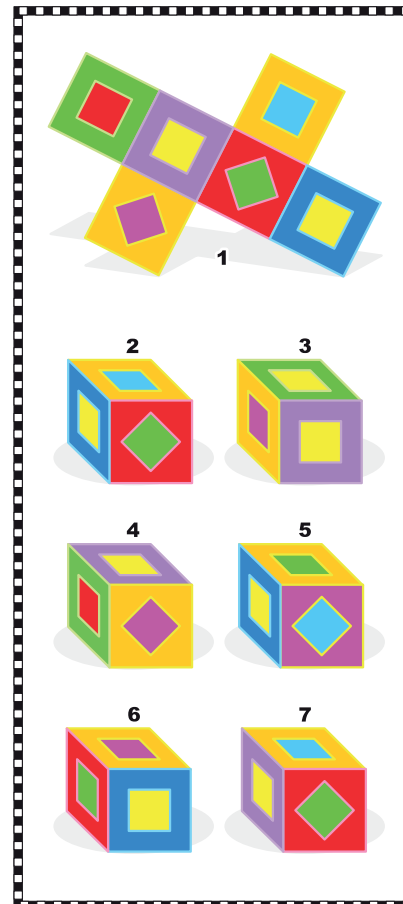


Solution :



Parmi les figures 1 à 5, laquelle correspond à la vue de haut de la figure 6 ?

Solution : 4



Parmi les figures 2 à 7, lesquelles correspondent à la figure 1 pliée en cube ?

Solution : 4, 7

Centre de Néphrologie D E M O N T A R G I S



Centre de Néphrologie de Montargis a débuté en octobre 2004 son activité de prise en charge des patients insuffisants rénaux, dans l'enceinte du Centre Hospitalier de l'Agglomération Montargoise à Amilly.

Le Centre de Néphrologie de Montargis prend en charge les patients résidents de son territoire, accueille les personnes en déplacements ou villégiature et propose les modalités et techniques de traitement de l'insuffisance rénale suivantes :

- Hémodialyse en Centre à Amilly,
- Unité Dialyse Médicalisée à Gien,
- Unité d'Auto dialyse à Aubigny sur Nère

Il appartient aujourd'hui au Groupe B.Braun Avitum France, spécialisé dans la prise en charge des patients en insuffisance rénale chronique.

Il propose aux patients différents services :

- une diététicienne et une psychologue offrent leur expertise dans l'accompagnement des patients dialysés.
- une aide soignante formée en esthétique propose des soins bien être (modelage du visage, beauté des mains).. Des moments privilégiés pour une prise en charge non médicale du corps destinés aussi bien aux femmes qu'aux hommes;
- une podologue intervient gratuitement une fois par mois dans le centre à la demande des patients.
- une équipe pluridisciplinaire assure l'éducation thérapeutique des patients afin de les accompagner au mieux dans la gestion de leur maladie chronique.

658 Bis Rue des Bourgoins - 45200 Amilly - Tél. 02 38 95 27 20

cegedim

Cegedim Insurance Solutions propose des solutions et services en santé et prévoyance pour les assureurs, à destination:

Des établissements de santé

Tiers Payant Hospitalier iSanté

Dématérialisation des factures hospitalières
Contrôle des droits et prise en charge en ligne

- Garantie de paiement pour l'établissement
- Réduction des coûts de gestion et des délais de règlement de l'établissement
- 1 établissement sur 2 utilise notre portail de prise en charge



Des patients

My Hospi Partner

La solution digitale d'orientation et d'accompagnement avant, pendant et après hospitalisation

- Géolocalisation des établissements hospitaliers
- Devis en ligne
- Simulateur de reste à charge
- Prise de RDV en ligne avec des auxiliaires
- Fiches pratiques pour mieux préparer l'intervention et le retour à domicile



— PRESSE MEDIA —
SANTE

Votre agence de communication spécialisée dans le domaine de la santé.

- ▶▶ **Édition** de votre livret d'accueil, journal interne, annuaire médical,
- ▶▶ **Création** de votre site internet,
- ▶▶ Mise à disposition de votre borne numérique,
- ▶▶ Notre agence se chargera de réaliser tous vos projets de communication, avec une qualité qui saura répondre à vos attentes.

35, rue Alfred Brinon - Bat. B • 69100 Villeurbanne • Tél. 04 37 43 21 14
www.presse-media-sante.fr • livret@orange.fr