

CHAM INFO

Le magazine d'information du Centre Hospitalier de l'Agglomération Montargoise

Découvrez le service de
CARDIOLOGIE

ZOOM SUR LA
QUALITÉ

LES ACTUALITÉS
DU CHAM

LES RECETTES DU SERVICE
DIÉTÉTIQUE

ISSN 2274-827X



9 772274 827003 >

SOMMAIRE

- 03** Éditorial
- 04** Le service de cardiologie
- 06** Ouverture de l'UMJ du CHAM
- 07** Formation des formateurs PRAP-2S
- 08** Actualités du CHAM
- 13** Point travaux
- 14** Les recettes du service diététique
- 16** Le Motomed en EHPAD-USLD
- 18** Animations en EHPAD-USLD
- 20** Zoom sur la qualité
- 23** Installation de centrales de dilution



ÉDITORIAL



Docteur, Madame, Monsieur,

En cette veille de vacances, même si la situation épidémique reste tendue, il est indispensable de pouvoir profiter, chacun d'entre nous, de cette pause estivale. Les organismes sont fatigués, le travail a été accompli et le CHAM a continué à prendre en charge les patients et les

résidents. La reprise est réelle, le travaux « urgences - blocs » se poursuivent, avec les difficultés inhérentes à la continuité de l'activité, le projet d'établissement continue à se déployer. Votre dévouement est reconnu, par l'ARS notamment, et surtout dans la proximité, notre établissement joue pleinement son rôle à l'Est du département.

La coopération avec le CHRO s'approfondit, et le CHAM le fera d'autant plus qu'en tant que CHU, Orléans devra compter sur les services du CHAM pour accueillir des étudiants et des internes, et renforcer l'attractivité de notre territoire. C'est le même mouvement avec l'augmentation forte des quotas des élèves infirmiers et des élèves aides-soignants, et surtout la reconstruction des deux instituts de formation sur le site du CHAM, gage d'attractivité renforcée pour nous.

Cet été, nous sommes aussi à un an de la visite de certification par les experts de la Haute Autorité de Santé (HAS). C'est une procédure dont le succès est indispensable pour nous. C'est surtout la reconnaissance de la qualité des soins qui sont dispensés par les équipes, médicales, soignantes, logistiques et administratives.

Je sais votre dévouement pour les patients et les résidents, d'autant plus en cette période qui reste incertaine, et vous en remercie encore !

Bon été.

Jean-Luc DAVIGO
Directeur



CHAM INFO

DIRECTEUR DE PUBLICATION
Jean-Luc DAVIGO

RÉDACTEUR EN CHEF
Cédric DE RYCKE

COMITÉ DE RÉDACTION

Jean-Luc Davigo, Angéline Bethoul, Aurore Chaintereau, Nadège Cramaregeas, Cédric De Rycke, Dr Richard Grüss, Dr Pierre Lê, Dr Frédéric Lemesle, Jessica Manjikoff, Karine Mary, Janine Perrier, Tahina Ravalisaona, Dr Florin Saninoiu

CRÉDITS PHOTOS

Cédric De Rycke, Animateurs des EHPAD-USLD du CHAM, Adobe Stock (AMATHIEU, gam16, Pavel Mastepanov, Web Buttons Inc, ニコ), 123RF (5second, Aleksandr Bryliaev, angelikamostova, kudryashka, vencavolrab78)

ADRESSE

Centre Hospitalier de l'Agglomération Montargoise
658 rue des Bourgoins
45200 AMILLY

Tél : 02 38 95 91 11
Fax : 02 38 95 90 22

CONTACT PRESSE / COMMUNICATION
Cédric DE RYCKE

Tél : 02 38 95 94 00
cderycke@ch-montargis.fr

ISSN 2274-827X

www.ch-montargis.fr



LE SERVICE DE CARDIOLOGIE



Une partie de l'équipe de cardiologie

Le service de cardiologie est situé au 3ème étage du Centre Hospitalier de l'Agglomération Montargoise.

Le suivi et la prise en charge des patients sont assurés par 11 cardiologues expérimentés (dont 4 cardiologues vacataires), assistés par 1 cadre de santé, 13 infirmières, 15 aides-soignantes, 4 agents de services hospitaliers et 3 secrétaires (2 secrétaires médicales et 1 secrétaire hospitalière).

Le service dispose :

- D'un service d'hospitalisation en cardiologie de 18 lits, dont 4 en Unité de Surveillance Continue en Cardiologie (USCC)
- D'une Unité de Soins Intensifs de Cardiologie de 6 lits (USIC)
- D'un plateau d'explorations fonctionnelles en cardiologie (situé dans le service des consultations externes).

Prise en charge médicale

Le service de cardiologie assure la prise en charge médicale et chirurgicale :

- De l'insuffisance cardiaque ; droite, gauche ou globale
- Des syndromes coronariens : douleurs thoraciques, angor, infarctus du myocarde
- Des troubles du rythme : bradycardies, tachycardies
- De l'œdème aigu du poumon
- De l'embolie pulmonaire

Le service de cardiologie pratique des examens sur le plateau technique de cardiologie :

- Echographie trans-thoracique
- Echographie trans-œsophagienne
- Echographie de stress
- Epreuve d'effort



- Holter ECG (enregistreur de l'électrocardiogramme)
- MAPA (Mesure Ambulatoire de la Pression Artérielle)
- Consultation cardiaque
- Electrocardiogramme
- Tilt test (test d'inclinaison)
- Contrôle de pacemaker
- Contrôle de défibrillateur

Les cardiologues proposent des consultations, tous les jours de la semaine, du lundi au vendredi. Ils assurent la permanence des soins et la prise en charge des urgences cardiologiques 24h sur 24 et 7 jours sur 7.

Ils pratiquent également des examens et actes chirurgicaux au bloc opératoire :

- Implantation de pacemaker
- Repositionnement de sonde de pacemaker
- Changement de boîtier de pacemaker
- Echographie trans-œsophagienne avec choc électrique externe
- Pose et ablation d'holter implantable

Matériel à disposition

Afin d'assurer des examens et un suivi des patients, l'équipe du service de cardiologie est dotée du matériel suivant :

- Echographes (possédant des sondes pour effectuer l'échographie trans-œsophagienne)
- Appareil d'épreuve d'effort
- Tilt test

- Holter
- Télémétries (permettant une surveillance à distance et 24h sur 24h du rythme cardiaque).

Rénovation du service

Dans le cadre des travaux d'agrandissement des urgences, la cardiologie avait changé de locaux provisoirement en août 2021, pendant la phase de démolition de la tourelle (angle du bâtiment sur l'ensemble des niveaux).

Le service n'étant pas occupé, c'était également l'occasion de lancer des travaux, afin de rénover le couloir central et la salle de soins.

La cardiologie a réintégré ses locaux fin novembre 2021. Son plateau technique est désormais situé aux consultations externes de manière pérenne.



Pour prendre rendez-vous en consultation de cardiologie, veuillez composer le
02 38 95 98 55
 ou envoyez un email à
rdv.cardiologie@ch-montargis.fr
 en laissant vos coordonnées ■

OUVERTURE DE L'UMJ DU CHAM

Unité Médico-Judiciaire



Jean-Luc Davigo, directeur du CHAM, et Loïc Abrial, procureur de la république de Montargis, aux côtés de l'équipe de l'UMJ et des représentants des forces de l'ordre pour la visite des locaux.

Le 1er avril 2022, le Centre Hospitalier de l'Agglomération Montargoise ouvrait une Unité Médico-Judiciaire (UMJ).

Le protocole relatif aux modalités d'organisation de ce service, du ressort du tribunal de Montargis, a été signé le 24 mars 2022 par Denis CHAUSSERIE-LAPRÉE, procureur général près la cour d'appel d'Orléans, et Jean-Luc DAVIGO, directeur du CHAM.

Les principales missions de l'UMJ sont de répondre aux réquisitions judiciaires aux fins d'examens des victimes, des personnes placées en garde à vue, d'examens médicaux réalisés en application du code de la route, de levée de corps et d'examens externes de corps. Ce projet de renforcement de la médecine légale apportera des bénéfices significatifs pour les victimes, les mis en cause et les services d'enquêtes.

L'UMJ est composée d'une équipe pluridisciplinaire : médecin, infirmière et secrétaire.

Le service est situé au 4ème étage du bâtiment

principal de l'hôpital. Il sera ensuite déplacé en fin d'année 2023 au niveau 0, une fois les travaux d'agrandissement des blocs et urgences terminés.

Informations pratiques

Sur rendez-vous
après contact téléphonique au
02 38 95 47 49
(du lundi au vendredi, de 8h30 à 17h)

ou après demande par email à
secretariat.umj@ch-montargis.fr

Horaires d'ouverture :

Lundi : 8h30 - 17h

Mardi : 13h30 - 17h

Mercredi : 8h30 - 17h

Jeudi : 13h30 - 17h

Vendredi : 8h30 - 17h ■

FORMATION DES FORMATEURS PRAP-2S



Sur les photos : 2ème session qui a été organisée du 24 au 28 janvier 2022, avec des exercices de manutention d'un patient et photo de groupe aux côtés de l'instructeur, de la cadre de santé référente du groupe PRAP-2S au CHAM et de 7 apprenants (5 du CHAM et 2 externes).



Conaissez-vous la formation PRAP-2S (Prévention des Risques liés à l'Activité Physique dans le secteur Sanitaire et Social) ?

Cette formation a pour objectif de préserver l'autonomie du patient et la santé du soignant.

Elle permet d'apprendre à repérer et à analyser les risques d'une situation de travail et proposer des pistes d'amélioration (matériels, techniques) tout en prenant soin de soi-même, du patient et du résident. La formation concerne l'ensemble du personnel du CHAM, paramédical et médical.

Les formateurs PRAP-2S, qui sont issus de différentes catégories de métiers au sein du CHAM, ont suivi 3 sessions.

Deux ont eu lieu en décembre 2021 et janvier 2022, et une troisième s'est déroulée du 21 au 25 février dernier.

Chacune de ces sessions est composée de parties théoriques et pratiques, avec des mises en situation réelles.

Les formations sont dispensées par un instructeur d'APF Formation, situé à Paris. ■

ACTUALITÉS DU CHAM

► PORTES OUVERTES DE L'IFSI-IFAS DU CHAM

2 février 2022



Les portes ouvertes de l'Institut de Formation en Soins Infirmiers (IFSI) et de l'Institut de Formation Aide-Soignante (IFAS) du CHAM se sont déroulées le 2 février, de 14h à 18h.

C'était l'occasion pour les nombreux visiteurs, élèves et parents, de s'informer sur les formations et de découvrir quelques facettes du métier, via les stands de démonstrations et les échanges avec l'équipe pédagogique, les élèves et les professionnels de santé en poste.

Merci aux étudiants en soins infirmiers et aux élèves en formation aide-soignante pour leur aide et implication dans l'organisation de cette journée, ainsi qu'à l'ensemble de l'équipe des instituts.

Retrouvez toutes les informations sur la page de l'IFSI-IFAS :

<https://www.ch-montargis.fr/lhopital/ifsi-ifas>

► JOURNÉE INTERNATIONALE DE L'ÉPILEPSIE

14 février 2022

Le 14 février, l'association Epilepsie-France 45 tenait un stand d'information au CHAM le matin, puis au Centre Hospitalier de Gien l'après-midi.

Qu'est-ce que l'épilepsie ?

Une diversité de symptômes et d'évolution : Il n'y a pas une mais des épilepsies. Ensemble, elles constituent la troisième maladie neurologique la plus fréquente, derrière la migraine et les démences. Aux yeux du grand public, l'épilepsie est associée à des crises avec convulsions, absences, rigidité musculaire... Mais chaque syndrome épileptique peut se manifester par une grande variété de symptômes et être accompagné de troubles de l'humeur, de la cognition, du sommeil... Chacun est en outre associé à une évolution qui lui est propre.

On estime que 600 000 personnes souffrent d'épilepsie en France. Près de la moitié d'entre elles sont âgées de moins de 20 ans. À l'échelle internationale, l'incidence de la maladie serait de 50 à 100 cas pour 100 000 habitants (selon le niveau de revenu et le système de soins du pays), soit 60 millions de malades. [Source : inserm]



► REPAS NOUVEL AN ASIATIQUE AU SELF DU CHAM

24 février 2022

Chaque année, le service de restauration du CHAM élabore des repas spécifiques au centre hospitalier : un menu spécial pour les fêtes de fin d'année et un menu à thème durant le premier semestre.

Dans les EHPAD-USLD, ce sont 4 menus à thèmes qui sont préparés chaque année, dans le cadre d'animations spécifiques.

Le jeudi 24 février, c'était un menu dédié au nouvel an asiatique qui était proposé au self du CHAM.

Merci à l'ensemble du personnel du service de restauration pour leur travail.



► FORUM DE RECRUTEMENT À L'IFSI-IFAS DU CHAM

7 mars 2022



Le forum de recrutement de l'IFSI-IFAS du CHAM a eu lieu le lundi 7 mars, de 8h30 à 16h30.

Une vingtaine d'établissements de santé du département étaient présents, afin de rencontrer les étudiants infirmiers de 3ème année et les élèves aides-soignants, tout au long de la journée.

En tant qu'organisme de formation, l'IFSI-IFAS du CHAM est impliqué dans la démarche de recrutement des futurs diplômés.

Cet accompagnement s'inscrit également dans une dynamique de mise en synergie des employeurs et des futurs professionnels.

Il s'agit ainsi de privilégier et d'encourager le recrutement et de concourir à la fidélisation des emplois locaux sur des métiers en tension, notamment dans ce contexte de crise sanitaire.

► MARS BLEU - MOIS DE SENSIBILISATION SUR LE CANCER COLORECTAL 29 mars 2022

Dans le cadre de mars bleu, mois de sensibilisation sur le cancer colorectal, une journée d'information était organisée dans le hall d'accueil du CHAM le 29 mars.

Les patients, visiteurs et personnels pouvaient y retrouver les stands du centre de coordination en cancérologie, du service de rééducation et activité physique adaptée, de l'unité d'accompagnement social, de la ligue contre le cancer et de la MNH.



Une tombola était organisée par la MNH, avec un coussin de massage shiatsu en jeu. L'heureuse gagnante est Lyda H.

► DON DU LYCÉE J. VERDIER POUR LES SOINS DE SUPPORT 26 avril 2022



Lors d'octobre rose, Delphine Thibault, Infirmière Coordinatrice du 3C (Centre de Coordination en Cancérologie), était intervenue le 19 octobre 2021 au Lycée Jeannette Verdier de Montargis pour une demi-journée de sensibilisation et de prévention sur le cancer du sein.

Touchés par cette cause, les élèves de Terminale Bac Professionnel Métiers de l'Accueil ont décidé d'organiser un évènement, afin de récolter de l'argent au profit de la lutte contre le cancer du sein.

C'est ainsi qu'une vente de gâteaux, réalisés par leurs soins, a été lancée au sein du lycée, avec un total de 86,50 euros collectés.

Le don a été remis le 26 avril 2022 à Mme Thibault, afin d'aider à financer les soins de support au CHAM. Des messages de soutien lui ont également été remis

et sont désormais affichés à l'entrée de l'Hôpital De Jour Onco-Hématologie, afin que les patients puissent les lire.

Nous remercions les élèves de Terminale Bac Professionnel Métiers de l'Accueil et l'équipe du Lycée Jeannette Verdier pour cette belle initiative.

Qu'est-ce que les soins de support ?

Ils ont pour objectifs d'être un complément à la prise en charge médicale, de diminuer les effets liés aux traitements et d'accompagner l'entourage durant la maladie. Ils sont proposés gratuitement aux patients suivis en cancérologie. Au CHAM, les soins de support proposés sont : sophrologie, socio-esthétique, hypnose médicale, activité physique adaptée, soutien psychologique, atelier nutrition, accompagnement social et stomathérapie.

► JOURNÉE D'ACCUEIL DES INTERNES EN MÉDECINE

10 mai 2022



Le 10 mai, le CHAM organisait une journée d'accueil pour les internes en médecine accueillis au centre hospitalier et chez les médecins de ville, afin de leur présenter les différentes organisations, pôles et services, mais aussi le programme de formation.

L'Agglomération Montargoise et Rives du Loing et la CPTS (Communauté Professionnelle Territoriale de Santé) Gâtinais-

Montargois ont également participé à cette journée. Nous leur souhaitons la bienvenue !

► LE SMUR DU CHAM EN MINIATURE

15 mai 2022

Nous vous en parlions l'année dernière : Thomas CLEMENT est un passionné de véhicules miniatures, notamment les SMUR de France. En 2015, il s'est lancé dans l'aventure, en créant des maquettes reproduisant à l'identique les modèles originaux (anciens et nouveaux modèles). Il a depuis créé sa page Facebook, Minia SMUR, sur laquelle il affiche ses dernières créations.

C'est ainsi que le Ford Ranger du SMUR du CHAM, actuellement en service, a été immortalisé en modèle réduit. Pour cela, il s'est basé sur le modèle de la gendarmerie maritime, pour ensuite le personnaliser à l'effigie de celui du Centre hospitalier de l'agglomération montargoise.

Le 12 mai dernier, il a profité d'un déplacement pour faire un détour par le CHAM.

Nous remercions Thomas CLEMENT pour ce beau travail !



► FÊTE DES MÈRES AU CHAM

29 mai 2022



À l'occasion de la fête des mères, des fleurs ont été offertes aux mamans en maternité, pédiatrie et néonatalogie.

Sur la photo, le petit Nano, né le 27 mai 2022, confortablement installé dans les bras de sa maman, pose aux côtés d'une partie de l'équipe du service obstétrique.

Du 1er janvier au 29 mai 2022, il y a eu 512 naissances au CHAM (467 naissances en 2021, pour la période du 1er janvier au 31 mai, et 1229 naissances sur l'année complète).

► Journée mondiale sans tabac

31 mai 2022

Dans le cadre de la journée mondiale sans tabac, l'Équipe de Liaison et de Soins en Addictologie (ELSA), en partenariat avec la Mutuelle Nationale des Hospitaliers (MNH), tenait un stand d'information et de sensibilisation dans le hall d'accueil de l'hôpital.

Une animation, basée sur une roue des questions, permettait aux participants de gagner des goodies. La MNH mettait en jeu 2 lots, dont la participation était réservée au personnel du CHAM : un panier pique-nique isotherme pour celui qui obtenait le plus de points à l'atelier du goût et un siège massant pour le service gagnant de la tombola.

Le 1er lot a été remporté par Nadia J. et le second par Mohamed A. pour le service de rééducation.



POINT TRAVAUX

En 2018, les efforts engagés et les finances saines du Centre Hospitalier de l'Agglomération Montargoise (CHAM) ont convaincu l'ARS que l'hôpital avait les épaules suffisamment solides pour lancer son chantier d'agrandissement des urgences, blocs opératoire et obstétrical, estimé à 20 millions d'euros. Retrouvez ici les dernières actualités sur les travaux.

Installation de l'isolation des murs

Dès le début du mois de mai, l'installation de l'isolation des murs a débuté sur la partie Nord-Est de l'extension, située du côté de l'entrée des urgences.



Extension sur la toiture terrasse

Côté Sud (à proximité de l'héliport), après les travaux pour les poutres et la préparation de la pose des dalles alvéolaires, c'est la construction sur la toiture terrasse des cuisines qui a débuté fin avril 2022.

Sécurisation de la boucle haute tension

En juin 2020, des travaux d'envergure ont été lancés pour la création d'une Boucle HTA, reliant l'ensemble des bâtiments sur le site d'Amilly, ainsi que la création d'une centrale groupe électrogène redondante à 100 %, d'une puissance de 4000 KVA. Ces travaux ont pour objectif de sécuriser le site de manière globale pendant 72h, sans délestage, et de permettre l'intervention des électriciens au moment de la maintenance, sans avoir d'impact sur les utilisateurs. Les essais mensuels des groupes électrogènes n'engendreront plus aucune coupure électrique. La livraison finale a eu lieu fin mai 2022.



L'écran de contrôle permet de vérifier le bon fonctionnement du réseau électrique en temps réel, avec un système d'alerte en cas de défaillance.

L'équipe des électriciens des services techniques du CHAM, devant l'un des TGBT (Tableau Général Basse Tension) du site principal du centre hospitalier.



2 groupes électrogènes de 2000 KVA chacun ont été installés : le second prend le relais en cas de défaillance du premier.

LES RECETTES DU SERVICE DIÉTÉTIQUE

Bavarois facile, rapide et allégé, aux fraises



Attention, préparation à faire la veille

Temps de préparation : 15 minutes

Temps de cuisson : Réfrigération 8-12 heures

Recette pour 4 personnes

Ingrédients :

- 250 g de fraises
- 200 g de fromage blanc 3,5 % de matières grasses
- ¼ de citron
- 3 feuilles de gélatine
- 100 g de sucre OU 50 g d'édulcorant en poudre
- 2 blancs d'œufs
- 1 pincée de sel

Préparation :

1. Faites ramollir les feuilles de gélatine dans un ramequin d'eau froide.
2. Lavez, équeutez les fraises, puis mixez-les avec un filet de jus de citron. Vous pouvez aussi utiliser des fraises surgelées, dans ce cas, faites-les décongeler au micro-ondes puis les mixer. Vous obtenez un jus.
3. Mettez dans une casserole le jus de fraise et

100 g de sucre OU 50 g d'édulcorant en poudre (ajuster à votre convenance). Faites chauffer à feu doux. Lorsque le mélange est chaud, enlevez la casserole du feu puis ajoutez les feuilles de gélatine ramollies et essorées. Mélangez.

4. Laissez refroidir puis ajoutez le fromage blanc.
5. Séparez le jaune d'œuf et le blanc d'œuf, montez les blancs d'œufs en neige avec un peu de sucre (environ 1 cuillère à café) et le sel. Lorsque les blancs sont bien montés, incorporez un peu de blanc d'œuf dans le mélange fraise/fromage blanc, remuez puis incorporez par la suite le restant de blanc d'œuf dans la préparation délicatement à l'aide d'une maryse pour ne pas casser les blancs.
6. Mettez la préparation dans des ramequins puis au réfrigérateur pendant 8-12 heures.

Remarque : pour ne pas faire de gâchis, vous pouvez garder vos 2 jaunes d'œufs pour réaliser une crème anglaise ou une pâte brisée/sablée ou des petits sablés.

Courgettes farcies légères



Temps de préparation : 20 minutes

Temps de cuisson : 60 minutes

Recette pour 2 personnes

Ingrédients :

- 2 courgettes rondes
- 125 g de bœuf haché 5 % (= 1 steak haché)
- 2 tranches de pain de mie
- 60g de crème fraîche à 15 % de matière grasse
OU 1 coulis de tomates
- ½ oignon ou 1 échalote
- Sel, poivre, ail, persil, huile d'olive
- Emmental râpé (optionnel)

Préparation :

1. Chauffez votre four à 180°C en chaleur tournante.
2. Epluchez et coupez l'échalote en lamelles. La faire revenir dans un peu d'huile d'olive. Quand elle est bien dorée, rajoutez le bœuf haché et le pain de mie émietté.
3. Coupez les chapeaux des courgettes et évidez-les. Gardez la chair des courgettes et ajoutez-

la dans la poêle ou se trouve le mélange viande hachée et pain de mie. Ajoutez : sel, poivre, ail, persil (frais de préférence), mélangez.

4. Lorsque le mélange est cuit, ajoutez la crème fraîche ou le coulis de tomates. Laissez mijoter encore 1-2 minute(s).
5. Retirez du feu.
6. Garnissez les courgettes avec la farce. Mettre dans un plat allant au four.
7. Posez l'emmental râpé sur le dessus des courgettes ou remettez le capuchon des courgettes.
8. Versez un peu d'eau dans le plat contenant les courgettes ou du coulis de tomates.
9. Enfouez pour environ 45 minutes à 1h, en vérifiant de temps en temps la cuisson des courgettes.

Remarque : pour un plat complet, vous pouvez accompagner les courgettes farcies de riz.

Petites astuces pour alléger vos recettes

Les recettes qui ont été choisies ont pour but de vous montrer qu'il est possible, si vous le souhaitez, de les alléger tout en vous faisant plaisir.

Par exemple pour le bavarois, la recette originale utilise de la crème fraîche 30% (montée en chantilly) ainsi qu'une base de génoise (gâteau). En utilisant du fromage blanc à la place de la crème fraîche, de l'édulcorant à la place du sucre et en ne mettant pas de génoise on divise par deux la valeur énergétique de ce dessert, même pendant l'été il est possible de se faire plaisir !

Pour alléger la recette de la courgette farcie on préférera utiliser du coulis de tomate ou de la crème fraîche légère. On remplacera la farce traditionnelle (à base de chair à saucisse et/ou steak haché 15-20 %, qui est plus riche en graisses) par du pain de mie émietté et du steak haché 5%. Selon vos désirs, il est possible de rajouter ou non de l'emmental râpé. ■

LE MOTOMED EN EHPAD-USLD



Le MotoMed a été testé dans les EHPAD-USLD du CHAM. Il s'agit d'un appareil de rééducation et d'activité physique adaptée. Il s'adresse à toutes les personnes à mobilité réduite et s'utilise à partir d'une chaise ou d'un fauteuil roulant.

Il peut être paramétré en actif, pour les résidents qui peuvent pédaler, ou en passif, pour ceux qui ont besoin que ce soit la machine qui les aide à travailler, avec les pieds ou les mains au choix.

Le résident peut choisir parmi 600 destinations, réparties à travers le monde.

Positionné derrière l'appareil et un écran, l'utilisateur se déplace dans la ville choisie. Sa vitesse de pédalage influence la vitesse à laquelle il se déplace à l'écran. Pour certaines destinations, il est possible de choisir parmi plusieurs chemins. Outre les balades à vélo, il est même possible de choisir un vol en ULM ou de la plongée sous-marine.

Cette phase d'essai a été mise en place afin de voir si les résidents allaient adhérer à ce type d'activité. Le personnel n'imaginait pas un tel succès, avec une

file d'attente pour utiliser l'appareil. Nombreux étaient ceux qui souhaitaient

avoir des séances supplémentaires, afin de découvrir de nouvelles destinations.

Le personnel peut avoir accès à de nombreuses statistiques à l'issue de la séance, comme par exemple la force exercée sur chaque pédale, afin de savoir si un résident a plus de force dans une jambe qu'une autre.

Avec ce type de technologie, les résidents ne voient pas le temps passer. Ils peuvent utiliser l'appareil pendant 15 ou 20 minutes en continu, sans se rendre compte qu'ils ont effectué une activité sportive pendant autant de temps.

Les résultats ont été particulièrement positifs, que ce soit auprès des résidents non voyants, de ceux avec une démence, autonomes ou non autonomes. ■

ANIMATIONS EN EHPAD-USLD

EHPAD-USLD La Cerisaie - EHPAD La Clairière - USLD Les Chemins Fleuris - EHPAD Au Fil de l'Eau

Chaque mois, de nombreuses animations ont lieu dans les Établissements d'Hébergement pour Personnes Âgées Dépendantes (EHPAD) et les Unités de Soins de Longue Durée (USLD) du CHAM, grâce à une équipe très investie et motivée. Tour d'horizon de quelques journées passées dans la bonne humeur.

► Repas à thème sur "la Grèce" dans les EHPAD-USLD



Chaque année, plusieurs journées à thèmes sont organisées dans les EHPAD-USLD du CHAM. Le vendredi 25 mars, c'était au tour de la Grèce d'être mise en avant.

Les résidents des 4 structures pour personnes âgées ont pu profiter d'un repas spécifique préparé par les cuisines, et de nombreuses animations, dans la joie et la bonne humeur.

Un grand merci à tout le personnel soignant et non-soignant pour leur engagement auprès de nos résidents.



► Nouvel an chinois au Fil de l'Eau



Afin de fêter les anniversaires du mois de février et l'année du tigre, deux artistes ont été invités. Ils ont pu faire découvrir aux résidents, mais aussi aux personnels, les costumes et traditions de quelques unes des 56 ethnies chinoises, dont des instruments de musique (différentes catégories de flûtes) et des mouvements de relaxation pratiqué dans le qi gong.

Une démonstration de danse du lotus et du dragon a également charmé l'ensemble des résidents.

► Rencontre avec les enfants du personnel à la Clairière

Après 2 ans de crise sanitaire liée au Covid-19, l'équipe d'animation et les résidents attendaient impatiemment de pouvoir recevoir et partager à nouveau un moment avec les enfants du personnel.

Une journée a ainsi pu être organisée le 20 avril, à l'occasion de la rencontre de Pâques.

Un artiste d'Axe Cirque est venu initier les enfants et les résidents à la jonglerie. Il a aussi réalisé une démonstration de sculpture de ballon.

Ce bel après-midi s'est clôturé dans la bonne humeur, avec un goûter et une chasse à l'œuf.



► Après-midi festif au lycée Château Blanc pour la Cerisaie



Les élèves du lycée Château Blanc ont organisé un après-midi festif, dans leur établissement, pour les résidents de la Cerisaie. Ce type de rencontre n'avait pas pu avoir lieu ces 2 dernières années, à cause des restrictions liées à la crise sanitaire. Tous ont apprécié de revivre ce moment intergénérationnel. Chacun pouvait participer à un atelier pâtisserie ou montrer ses connaissances en jouant à un jeu de société sur le thème de l'éco-responsabilité. Pour finir cette belle rencontre, un goûter a été proposé aux résidents et élèves dans la cour du lycée, avec la présence du proviseur.

► Atelier jardinage aux Chemins Fleuris

Le 15 avril était organisé un atelier jardinage aux Chemins Fleuris.

C'était l'occasion pour les résidents de découvrir ou redécouvrir les plantes, d'utiliser les différents sens, de travailler la motricité, d'échanger autour de leurs souvenirs de jardinage et d'en profiter pour décorer la structure.

Un agréable après-midi où les participants avaient tous le sourire et le plaisir de jardiner ! ■





ZOOM

SUR LA QUALITÉ

N°16 - juin 2022



LE LABORATOIRE DE BIOLOGIE ACCRÉDITÉ

En septembre 2021, le laboratoire du CHAM a eu pour la 6e fois la visite de 2 auditeurs COFRAC* sur 3 jours.

Les résultats sont à la hauteur du travail fourni puisque l'équipe d'évaluation exprime sa confiance dans le laboratoire. A ce jour, 99.5% des examens sont réalisés sous accréditation.

Durant les 3 jours, les 2 auditeurs ont :

- Levé les écarts émis lors de la visite précédente
- Souligné 4 points forts
- Emis 17 nouvelles fiches d'écarts dont 1 critique

Avant même le départ des 2 auditeurs, l'écart critique a été résolu.

*COFRAC : Comité Français d'Accréditation



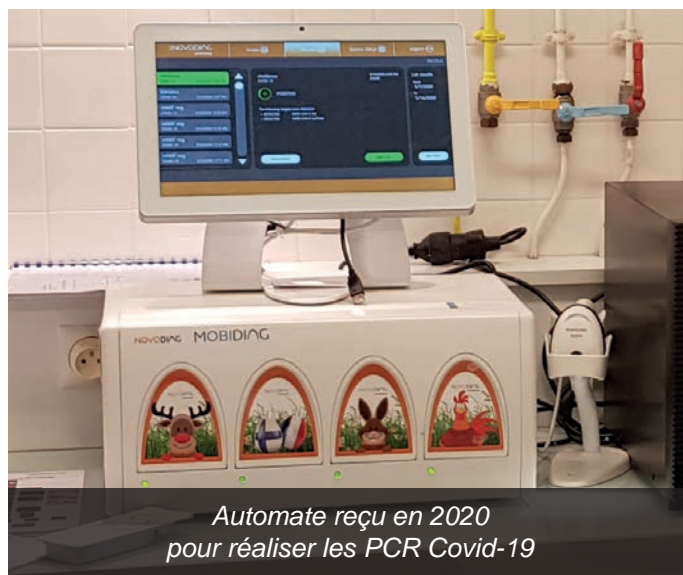
L'IFSI-IFAS CERTIFIÉ QUALIOPi

Suite au décret de 2020 portant sur la certification des organismes de formation obligatoire avant décembre 2021, l'IFSI-IFAS de Châlette-sur-Loing a eu son audit de certification les 22 et 23 octobre 2021.

Qualiopi
processus certifié

 RÉPUBLIQUE FRANÇAISE

Durant l'audit, 13 non conformités ont été détectées mais grâce au travail des formateurs et de la



Automate reçu en 2020 pour réaliser les PCR Covid-19

La date de visite de suivi n'est pas encore fixée mais devrait intervenir pendant le 1er semestre 2023.

Tout au long de l'année, l'équipe du laboratoire doit assurer la qualité de prise en charge des patients et répondre aux exigences pointues de la norme NF 15 189, du pré-analytique au post-analytique.

directrice, la majorité ont été levées. A l'issu de ces 2 jours, l'auditeur a maintenu :

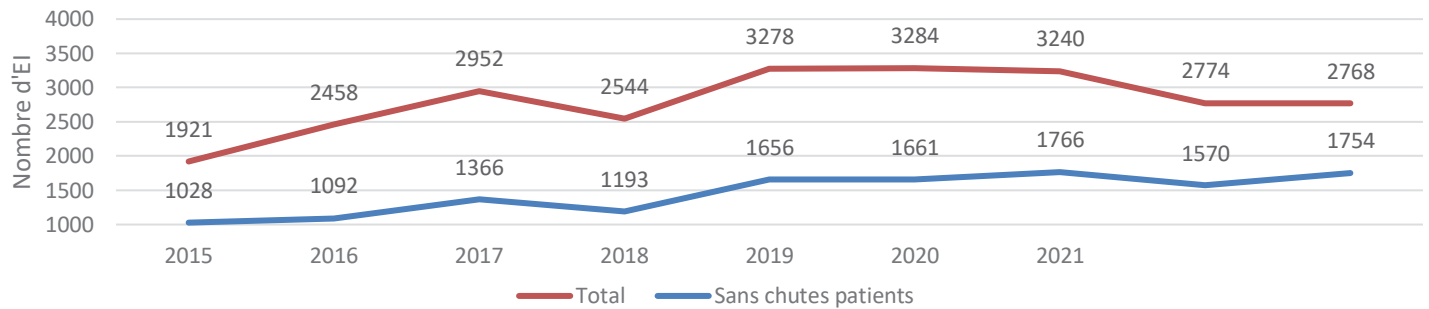
- ▶ 1 non conformité majeure, "Le prestataire mobilise les expertises, outils et réseaux nécessaires pour accueillir, accompagner/former ou orienter les publics en situation de handicap", levée la semaine suivant l'audit.
- ▶ 1 non conformité mineure, "Le prestataire recueille les appréciations des parties prenantes : bénéficiaires, financeurs, équipes pédagogiques et entreprises concernées".

Finalement l'établissement a reçu son label de certification Qualiopi en novembre 2021, pour une validité jusqu'en octobre 2024, et peut ainsi poursuivre ses formations dans cette nouvelle démarche qualité.

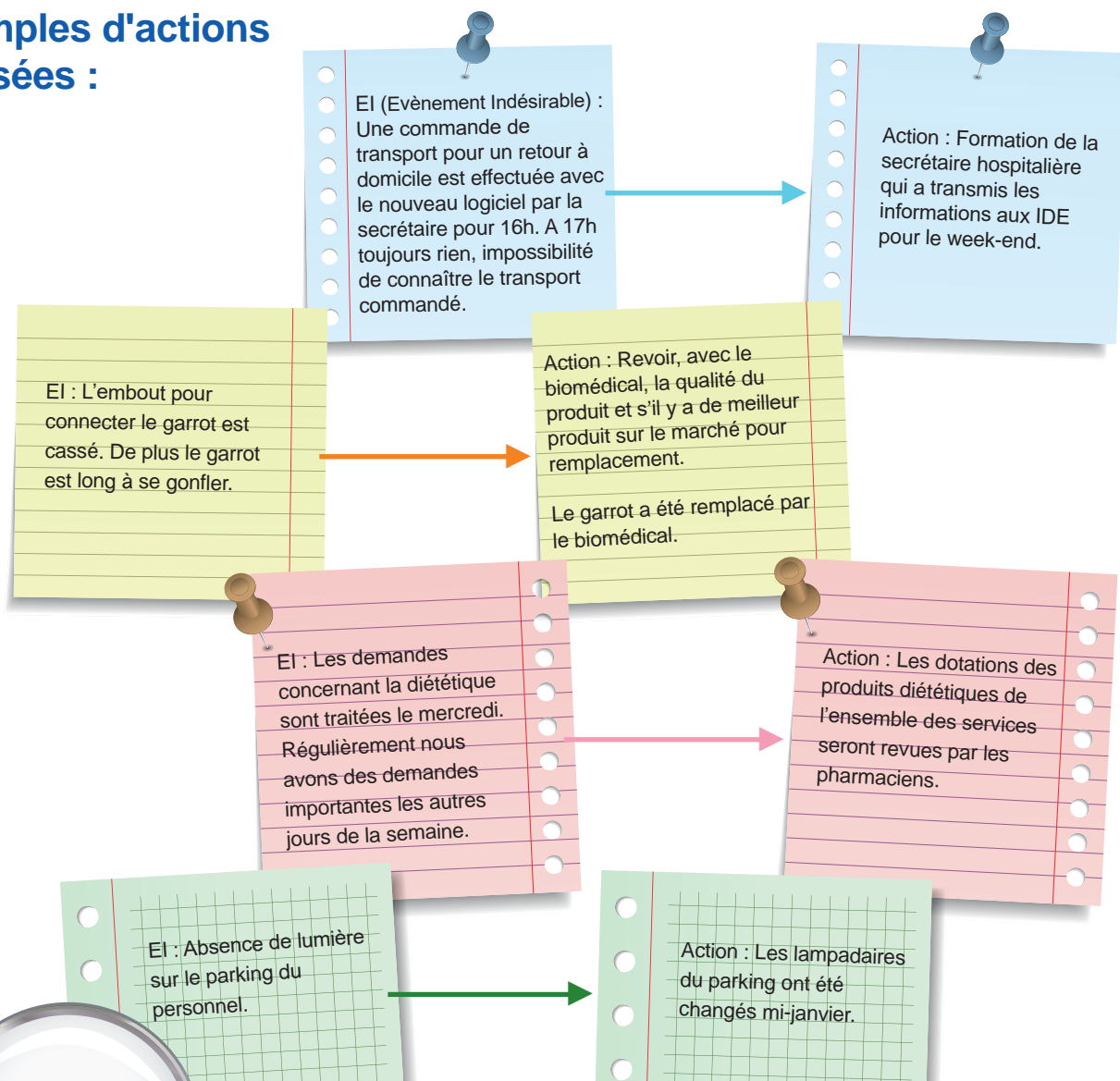
EVÈNEMENTS INDÉSIRABLES

Retour d'expérience

Evolution du nombre d'évènements indésirables depuis 2015



Exemples d'actions réalisées :



Pour en savoir plus

Le bilan du plan d'actions 2021, ainsi que celui des évènements indésirables, sont disponibles dans **Interservices / Qualité / Bilans**

CHARTRE DE PROMOTION DE LA BIENTRAITANCE

Garantir une prise en charge médicale et soignante conforme aux bonnes pratiques et recommandations.

Adopter en toute circonstance une attitude professionnelle d'écoute et de discernement à chaque étape du parcours de l'utilisateur.

Donner à l'utilisateur et à ses proches une information accessible, individuelle et loyale.

S'imposer le respect de la confidentialité des informations relatives à l'utilisateur.

Garantir à l'utilisateur d'être coauteur de son projet en prenant en compte sa liberté de choix et de décision.

Agir contre la douleur aiguë et/ou chronique physique et/ou morale.

Mettre tout en œuvre pour respecter l'intégrité physique et psychique, la dignité et l'intimité de l'utilisateur.

Accompagner la personne et ses proches dans la fin de vie.

Rechercher constamment l'amélioration des prestations d'accueil, d'hôtellerie, d'hygiène de transports, etc.

Evaluer et prendre en compte la satisfaction des utilisateurs et de leur entourage dans la dynamique d'amélioration continue des services proposés.

Prochainement, une commission de promotion de la bienveillance va être mise en place au sein de l'établissement. ■

Charlotte CRORET
Ingénieur Qualité-Gestion
des Risques

Jessica MANJIKOFF
Assistante
Qualité

Mamé SECK
Gestionnaire
des Risques

INSTALLATION DE CENTRALES DE DILUTION



Depuis janvier 2022, à l'initiative du nouveau responsable logistique, le service de bionettoyage du CHAM testait 3 centrales de dilution, afin de vérifier sa pertinence en situation réelle.

L'avantage de ce type d'appareil est de gérer automatiquement les bons dosages avec les bons produits, en fonction de la surface à nettoyer. Il n'est plus nécessaire de calculer la quantité à diluer dans l'eau. Il suffit de choisir avec la molette l'un des 4 choix proposés, puis de positionner son seau ou vaporisateur pour le remplir.

Son utilisation est simple et assure la sécurité des utilisateurs : les manipulations des produits sont limités aux changements des bidons des produits concentrés qui alimentent la centrale.

Pour éviter toute erreur, des codes couleurs sont



utilisés sur la centrale et se retrouvent également sur les bidons.

Le dosage automatique permet une consommation maîtrisée et évite toute surconsommation, car c'est exactement la bonne quantité de produit qui est utilisée.

Ce test a été très bien accueilli par les équipes de bionettoyage qui soulignent la facilité d'utilisation de ces centrales de dilution. Suite à ce retour positif et convaincu de leur intérêt, ces installations sont actuellement déployées dans les EHPAD. ■

ELSA

(Equipe de Liaison et de Soins en Addictologie)

Tabac, Alcool, Drogues, Jeux...

Vous souhaitez

- en parler ;**
- faire le point ;**
- poser des questions ?**

**Les professionnels de l'unité d'Addictologie
sont à votre écoute au**

02 38 95 91 37

JEUX

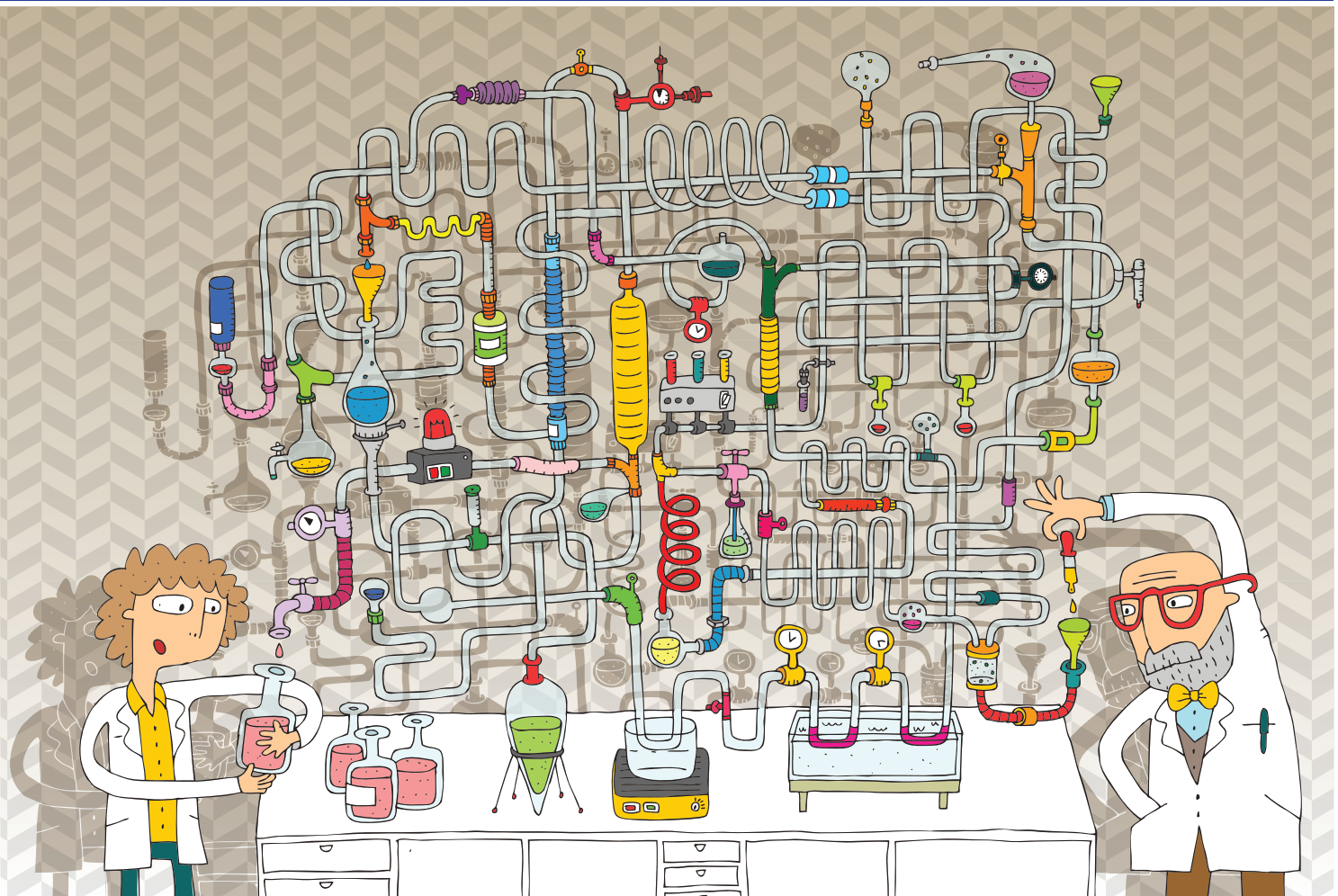
Trouvez les pièces manquantes



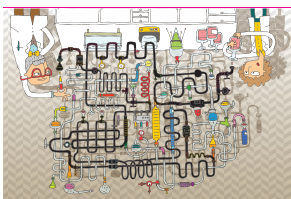
Complétez le dessin



Labyrinthe : quel est le bon chemin ?



Solutions :



Trouvez les pièces manquantes
a-4, b-5, c-1, d-3, e-2

Complétez le dessin
pièce n°2



FORMATION

Formez-vous aux soins palliatifs

La formation en soins palliatifs évolue. 2 sessions sont organisées chaque année, avec 15 agents dont 5 IDE minimum par session, avec inscription sur la base du volontariat.

La formation se décompose en 5 modules obligatoires :

3 jours

- **Module 1**
Les soins palliatifs : généralités, législation et symptômes

- **Module 2**
La relation d'aide

2 jours

- **Module 3**
Initiation à la démarche éthique

- **Module 4**
accompagnement des familles

1 jour,
4 à 6 mois
à distance

- **Module 5**
Retour d'expérience et approfondissement (pratiques sédatives... en fonction de chaque groupe)

« Bénéficiez d'apports théoriques de mises à jour et participez à des ateliers pratiques. »

Inscrivez vous dès à présent auprès de votre cadre.
Pour plus de renseignements, vous pouvez nous joindre au 95 41

BALADE ROSE PÉDESTRE

Dimanche 9 octobre 2022 à partir de 9h
(départ possible jusqu'à 10h)

devant l'entrée du Centre Hospitalier de l'Agglomération Montargoise



3C Centre de Coordination
en Cancérologie



Mois de sensibilisation sur le cancer du sein

« Dress code
rose »

Vente de tee-shirt rose
sur le stand
de la Ligue Contre le Cancer


**1 parcours
Famille et
poussette
d'environ
3 km**


**2 parcours
en forêt :
6 et 10 km
Ravitaillement
à mi-parcours**

Inscription sur place :
Participation libre

Sommes récoltées au profit de la Ligue Contre le Cancer

Grâce à vous, chaque année le Comité du Loiret de la Ligue Contre le Cancer finance des soins de support (sophrologie et socio-esthétique), proposés gratuitement aux patients suivis en cancérologie au CHAM



Protéger les professionnels de la santé
et du social, tout simplement

Hospitaliers, nous protégeons vos revenus en cas d'arrêt de travail.

MNH MAINTIEN DE SALAIRE

à partir de
4€12
/MOIS*

pour une personne
âgée de **25 ans**.

Plus d'infos sur
mnh.fr

➤ Pour plus d'informations, contactez
Stéphanie VONG
06 45 07 90 62 - stephanie.vong@mnh.fr

Restons en contact !



mnh.fr



*COTISATION MENSUELLE POUR UNE PERSONNE ÂGÉE DE 25 ANS - TBI DE 2050€/MOIS, POUR UNE INDEMNITÉ JOURNALIÈRE DE 14,94 €/JOUR, ET AVANT SOUSCRIT À MNH MAINTIEN DE SALAIRE.
MNH MAINTIEN DE SALAIRE EST ASSURÉE PAR MNH PRÉVOYANCE ET DISTRIBUÉE PAR LA MNH, MUTUELLE NATIONALE DES HOSPITALIERS ET DES PROFESSIONNELS DE LA SANTÉ ET DU SOCIAL - 331, AVENUE D'ANTIBES - 45213 MONTARGIS CEDEX. LA MNH ET MNH PRÉVOYANCE SONT DEUX MUTUELLES RÉGIES PAR LES DISPOSITIONS DU LIVRE II DU CODE DE LA MUTUALITÉ, IMMATRICULÉES AU RÉPERTOIRE SIRENE SOUS LE NUMÉRO SIREN 775 606 361 POUR LA MNH ET 484 436 811 POUR MNH PRÉVOYANCE. AVRIL 2022. DOCUMENTATION À CARACTÈRE PUBLICITAIRE NON CONTRACTUELLE. CRÉDIT PHOTO : GETTY, AGENCE : AUSTRALIE.GAD