

# CHAM INFO

Le magazine d'information du Centre Hospitalier de l'Agglomération Montargoise

Découvrez le service de

## PÉDIATRIE-NÉONATOLOGIE

**BILAN 2021 SUR LA  
CANCÉROLOGIE**

**DE LA RÉFLEXOLOGIE EN  
SOINS PALLIATIFS**

**PRÉSENTATION DE LA DIRECTION DES  
RESSOURCES HUMAINES**

ISSN 2274-827X



# SOMMAIRE

**03** Éditorial

**04** Le service de Pédiatrie-Néonatalogie

**06** La Direction des Ressources Humaines

**08** Actualités du CHAM

**13** Zoom sur Delphine DUPEU-LASNE

**14** Les recettes du service diététique

**16** Un logiciel de transport pour les soignants au service des patients

**18** Animations en EHPAD-USLD

**20** Bilan 2021 sur la cancérologie du 3C au CHAM

**22** Zoom sur la qualité

**24** De la réflexologie en soins palliatifs

**26** Jeux



# ÉDITORIAL



Docteur, Madame, Monsieur,

La rentrée s'est faite il y a quelques semaines, et la situation épidémique reste tendue. Elle nous impose une vigilance de tous les instants pour respecter les gestes barrières et éviter autant que faire se peut les contaminations.

Vous continuez à prendre en charge les patients et les résidents, dans les meilleures conditions possibles, dans un contexte qui n'est pas encore stabilisé, je veux vous en remercier de nouveau.

Les différents projets du CHAM continuent à être mis en œuvre. Les travaux « urgences - blocs » se poursuivent. Le projet d'établissement se déploie et les contrats de pôle 2023 seront signés en fin d'année.

Je veux insister sur la certification. La visite des experts de la Haute autorité en santé (HAS) est toujours programmée en juin 2023. Il est impératif que nous puissions être certifiés dans les meilleures conditions possibles, car il en va de notre notoriété, de notre attractivité, des patients comme des professionnels dans notre établissement. Cette certification est surtout la reconnaissance de la qualité des soins que vous prodiguez, médecins, soignants, équipes logistiques, administratives et techniques, aux malades qui ont recouru au CHAM. C'est aussi la preuve qu'une culture de la qualité continue d'irriguer nos pratiques au quotidien, c'est ce que mesure le référentiel de la HAS. Nous continuerons à nous préparer à cette visite pour être prêt au printemps prochain et montrer la dynamique qui nous anime tous pour l'amélioration continue de la qualité des soins par les équipes du CHAM. Je sais pouvoir compter sur vous. Soyez-en remerciés par avance.

Votre dévouement est largement reconnu, ce qui permet à notre établissement de toujours jouer son rôle d'hôpital de recours et de référence dans l'Est du département

Très cordialement.

**Jean-Luc DAVIGO**  
Directeur



## CHAM INFO

**DIRECTEUR DE PUBLICATION**  
Jean-Luc DAVIGO

**RÉDACTEUR EN CHEF**  
Cédric DE RYCKE

### COMITÉ DE RÉDACTION

Jean-Luc Davigo, Angéline Bethoul, Nadège Cramaregeas, Cédric De Rycke, Dr Richard Grüss, Dr Pierre Lè, Dr Frédéric Lemesle, Jessica Manjikoff, Janine Perrier, Tahina Ravalisaona, Dr Florin Saninioiu

### CRÉDITS PHOTOS

Cédric De Rycke, Ludovic Joffre, MNH, Animateurs des EHPAD-USLD du CHAM, Adobe Stock (AMATHIEU, gam16, Pavel Mastepanov, Web Buttons Inc, ニコ), 123RF (5second, Aleksandr Bryliaev, angelikamostova, kudryashka, lexiclaus, vencavolrab78)

### ADRESSE

Centre Hospitalier de l'Agglomération Montargoise  
658 rue des Bourgoins  
45200 AMILLY

Tél : 02 38 95 91 11  
Fax : 02 38 95 90 22

**CONTACT PRESSE / COMMUNICATION**  
Cédric DE RYCKE

Tél : 02 38 95 94 00  
cderycke@ch-montargis.fr

ISSN 2274-827X

[www.ch-montargis.fr](http://www.ch-montargis.fr)



# LE SERVICE DE PÉDIATRIE



Une partie de l'équipe du service de Pédiatrie-Néonatalogie

La Pédiatrie-Néonatalogie est un service composé de professionnels de santé spécialisés dans la prise en soin de l'enfant. Il est situé au 2ème niveau du centre hospitalier et il fait partie du pôle Femme-Enfant.

Le service de Pédiatrie-Néonatalogie est composé de 3 secteurs d'activité :

- Les urgences pédiatriques.
- Le secteur pédiatrique, comprenant 8 lits pédiatriques et 4 lits d'unité de soins continus.
- Le secteur de néonatalogie, comprenant 3 lits de soins intensifs et 7 lits de néonatalogie.

Les médecins assurent la permanence des soins et la prise en charge des urgences néonatales 24h sur 24 et 7 jours sur 7.

Le service travaille en étroite collaboration avec les équipes pluridisciplinaires du pôle Femme-Enfant, le réseau de Périnatalogie du Centre Val-de-Loire ainsi que les partenaires extrahospitaliers, comme la Maison du Département et le tribunal de Montargis.

Le secteur pédiatrique assure la prise en charge des

situations médicales aiguës, chirurgicales, chroniques et pédopsychiatriques, en étroite collaboration avec les différentes équipes pluridisciplinaires de Chirurgie, Pédopsychiatrie, Psychiatrie, Endocrinologie, et Cardiologie.

Le service prend en charge des soins programmés (investigations pédiatriques, suivi des troubles du comportement alimentaire, tests de réintroduction alimentaires et suivi des patients atteints de maladies chroniques).

**Les associations** des Blouses Roses et l'Ecole à l'Hôpital du Loiret (EHL) interviennent au sein du service de pédiatrie afin de participer au confort et bien-être de l'enfant pendant son hospitalisation.

**Le secteur des Urgences Pédiatriques** accueille :

- Les enfants jusqu'à 15 ans et 3 mois pour toutes les pathologies somatiques.
- Les enfants de moins de 16 ans pour des troubles psychologiques sans risque de danger pour lui-même ou autrui.

# NÉONATOLOGIE



Les urgences pédiatriques sont ouvertes de 8h à 20h. Il faut directement se rendre à l'entrée service de pédiatrie. En dehors de ces horaires, il faut passer par les urgences générales.

Le secteur de Néonatalogie accueille les nouveau-nés atteints de prématurité de plus de 32 semaines d'aménorrhée et pesant plus de 1500 grammes (correspondant à la maternité de niveau 2B du CHAM), la prise en charge des urgences néonatales, mise en condition des nouveau-nés avant le transfert dans un centre spécialisé et de situations relevant du secteur social.

L'équipe pluridisciplinaire participe activement aux soins de développement néonatal, à la promotion de l'allaitement maternel et le soutien à la parentalité en collaboration avec les différents services du pôle Femme-Enfant.

Parmi les projets du service, figure l'emménagement des urgences pédiatriques dans les nouveaux locaux, près de l'imagerie médicale et des urgences générales. Le déménagement sera planifié une fois les travaux d'agrandissements des blocs et urgences terminés.

## EN CHIFFRES

En 2021, le service de Pédiatrie-Néonatalogie c'est :

- 12 322 passages aux urgences pédiatriques
- 1 167 hospitalisations en pédiatrie
- 85 hospitalisations en néonatalogie

## EFFECTIFS

Le service de Pédiatrie-Néonatalogie est animé par

### 3 praticiens hospitaliers :

- Dr Swar, chef de service
- Dr Grüss
- Dr Latif

### 6 praticiens attachés :

- Dr Fennira
- Dr Medhioub
- Dr Sandjo
- Dr Mliki
- Dr Sehaba
- Dr Izerouel

### 1 cadre de santé puéricultrice

### 13 infirmières & 2 puéricultrices de jour

### 5 infirmières & 3 puéricultrices de nuit

### 7 aides-soignantes (AS)

### 4 auxiliaires de puériculture (AP)

### 1 équipe d'AS & d'AP de nuit

qui intervient dans les services du pôle

### 2 agents d'accueil aux urgences pédiatriques

### 2 secrétaires médicales

### 1 psychologue, qui intervient sur l'ensemble du pôle Femme-Enfant :

- Mme Bejaoui

### 1 équipe d'Agents des Services Hospitaliers

qui intervient dans les services du pôle

Chaque année, le service accueille des internes en médecine au sein de ses 3 secteurs d'activité.

Pour prendre rendez-vous en consultation  
pédiatrique, veuillez composer le

02 38 95 91 55 ■

# LA DIRECTION DES RESS



*L'équipe de la Direction des Ressources Humaines du CHAM presque au complet.*

La Direction des Ressources Humaines (DRH) a pour mission principale de conduire la politique institutionnelle en matière de gestion des ressources humaines non médicales. Cette politique s'inscrit dans le cadre du projet social et des lignes directrices de gestion.

Elle est chargée d'assurer la gestion du personnel et de gérer la carrière des agents dans le respect des règles statutaires définies par la réglementation. Elle a également pour fonction de répondre aux différentes sollicitations du personnel.

## ORGANISATION DU SERVICE

Son organisation se construit autour de 5 axes majeurs :

1. La dimension statutaire, qui concerne le recrutement, la carrière, la discipline, la formation et la retraite.
2. La dimension relative aux conditions de vie au travail et à l'organisation du travail, à l'absentéisme, à l'ergonomie, à la santé au travail, à la gestion du temps de travail et à la réduction des risques professionnels après les avoir identifiés à travers le document unique. Ces sujets sont travaillés en collaboration avec le service de Santé au Travail.
3. La dimension gestion des métiers et des compétences.
4. La dimension financière avec la gestion et le traitement de la paie.

# SOURCES HUMAINES

5. La dimension sociale permettant un accompagnement individualisé des agents qui le souhaitent.

La direction des Ressources Humaines travaille en étroite collaboration avec :

- Les partenaires sociaux dans le cadre de différentes instances et commissions (CHSCT, CTE, CAP...), ainsi qu'au travers de réunions informelles visant des thématiques particulières (exemple : Ségur de la santé).
- L'ensemble des directions :
  - **La Direction Générale**
  - **La Direction des Soins Paramédicaux :** besoins en personnel soignant, gestion du temps de travail...
  - **La Direction des Etablissements pour Personnes Âgées :** besoins en recrutement, suivi budgétaire...
  - **La Direction des Finances, du Contrôle de Gestion et du Service aux Patients :** élaboration et suivi du budget du personnel.
  - **La Direction des Services Economiques, Logistiques et Travaux :** achat de matériel adapté / aménagements dans le cadre du maintien dans l'emploi de professionnels en difficultés ou dans le cadre de l'amélioration des conditions de travail.

## EFFECTIFS

Située au 2ème étage du pavillon Colette Marin, la DRH du CHAM se compose du directeur adjoint en charge des ressources humaines et des affaires médicales et de 17 professionnels, pour 15.4 ETP (Equivalent Temps Plein) spécialisés dans des domaines spécifiques. ■

## LA DRH DU CHAM GÈRE : (données 2021 pour le personnel non médical)

Un budget global annuel de  
**86 400 000 €** par an

Environ **1 750 bulletins de salaire**  
par mois

Un budget de formation d'environ  
**1 600 000 €**

**905 arrivées**  
dans l'établissement  
à gérer (contrats, mutations...)

**891 sorties**  
de l'établissement à gérer

Environ **40 dossiers retraite**  
à instruire

**350 plannings Clepsydre**  
à administrer et à suivre

Environ **30 000 éléments variables de paie**  
(dimanches, heures supplémentaires, travaux insalubres) à intégrer dans le logiciel RH par an

**63 dossiers médailles**  
à instruire

Environ **1 300 arrêts maladie**  
à gérer (saisie, prise en charge...)

**35 dossiers**  
**Congé de longue durée / Congé de longue maladie**  
à instruire et à suivre

**2 300 factures payées**

**3 200 contrats d'intérim**

# ACTUALITÉS DU CHAM

## ► 8ème journée montargoise de cancérologie 9 juin 2022



La 8ème Journée Montargoise de Cancérologie et Soins de Support a eu lieu le jeudi 9 juin à l'espace Jean Vilar à Amilly.

Le succès de cette nouvelle édition montre l'intérêt porté par le public et les différents acteurs de santé de cette maladie. Le cancer représente en France la première cause de décès chez l'homme et la deuxième chez la femme. Cette journée a permis la présentation de sa prise en charge et les avancées techniques et technologiques.

## ► Chorale des EHPAD-USLD 21 juin 2022



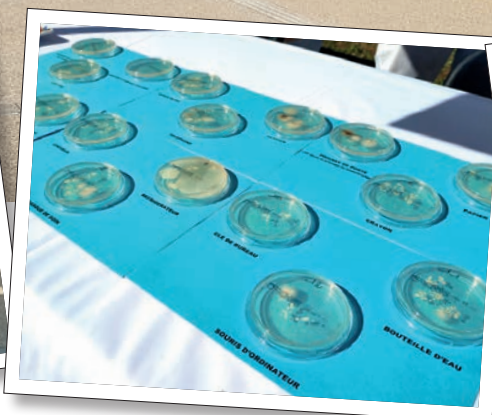
Le 21 juin, dans le cadre de la fête de la musique, la chorale des EHPAD-USLD du CHAM se produisait sur l'allée piétonne principale de l'hôpital.

Pendant une heure et demi, les chansons se sont enchaînées dans une ambiance bon enfant.

Merci aux résidents et aux animateurs pour cette belle animation.



## ► Journée Qualité - Sécurité des soins 28 juin 2022



Le 28 juin, le CHAM organisait sur son allée piétonne principale une journée "Qualité - Sécurité des Soins" avec le service Qualité - Gestion des risques, le SPRI, le groupe PRAP-2S, la Santé au Travail et la MNH. Le personnel de l'hôpital a montré un grand intérêt pour cette action, dont les thèmes leurs étaient principalement dédiés.

Merci à tous pour votre participation et implication,

qui ont grandement contribué à la réussite de cette journée.

Pour cette occasion, une tombola était organisée pour les agents du CHAM. Les gagnants sont : coffret beauté 1 : Nathalie L. ; coffret beauté 2 : Carole H. ; gourde isotherme : Maëlle D. ; gourde cinéma : Nadia J. ; lot de 4 mugs collectors : Agrippine D. ; 1 place pour E.Réel : Chantal F.

## ► Pause petit-déjeuner 4 juillet 2022

Le 4 juillet, de 6h à 9h au club médical, le petit déjeuner était offert aux agents du CHAM.

Merci à Stéphanie et Eric de la MNH pour cette action matinale, qui a permis d'en faire profiter également l'équipe de nuit.



► **Cérémonie de remise des attestations de réussite à l'ifsi**  
8 juillet 2022



Le vendredi 8 juillet 2022 a eu lieu la cérémonie de remise des attestations de réussite au Diplôme d'Etat Infirmier, pour les étudiants en 3ème année de l'Institut de Formation en Soins Infirmiers (IFSI) du CHAM. Chacun s'est vu remettre son attestation par la Directrice de l'IFSI. Ce moment marque la fin

symbolique d'un accompagnement qui a mobilisé une équipe pluridisciplinaire experte et le début de l'aventure professionnelle. Nous félicitons les 41 étudiants diplômés. Nous leur souhaitons une belle et longue carrière professionnelle.

► **Des séances de Body Taekwondo pour le personnel du CHAM**  
8 septembre 2022



Depuis le 8 septembre, les professionnels de santé du CHAM et de LADAPT peuvent bénéficier de séances de Body Taekwondo chaque jeudi, et ce dans le cadre d'actions mises en œuvre visant à améliorer la qualité de vie au travail.

Cocktail de musique, fitness et taekwondo, ce sport représente une activité qui permet de libérer son énergie grâce au rythme musical et aux techniques imposées, de maintenir une forme physique avec le travail cardio et le renforcement musculaire.

Les séances sont prises en charge financièrement par le CHAM, en partenariat avec LADAPT qui met

à disposition son gymnase. L'animation est assurée par la ligue de Taekwondo Centre-Val de Loire.

Les inscriptions aux premières sessions sont déjà pleines et le premier cours a connu un grand succès auprès du personnel.

La direction du CHAM souhaite, à travers ce type d'action, fédérer les professionnels qui sont amenés à se voir autrement, dans un cadre différent. La direction de LADAPT Loiret est fière de ce nouveau partenariat, annonçant de belles actions en commun pour le bénéfice de tous nos professionnels.

## ► Journées bien-être

9, 12, 16 et 19 septembre 2022



La MNH, en partenariat avec le CHAM, organisait des journées bien-être destinées aux personnels.

Le 9 septembre la journée était organisée au sein du bâtiment principal centre hospitalier, puis les 12, 16 et 19 septembre dans les EHPAD-USLD de la Cerisaie, du Fil de l'Eau et de la Clairière.

Les agents pouvaient bénéficier de séances de 15 minutes de massage Amma assis assurées par des professionnels. Des collations étaient également proposées.

## ► Challenge inter-entreprises 2022 - 9 septembre 2022



Les 2 équipes de pédopsychiatrie

*"C'est dans la bonne ambiance et avec l'envie de se surpasser que nous avons représenté le CHAM, comme d'autres équipes de services différents. Nous avons terminé à la 77ème place pour le CMPE et 92ème place pour l'HDJE. Le classement reste anecdotique au vu des performances personnelles que chacun d'entre nous avons effectués."*

*"Notre première aventure a commencé il y a quelques temps ; nous prenons chaque année un très grand plaisir à se retrouver à l'extérieur de l'hôpital dans un cadre sportif qui mobilise médecins et soignants de l'équipe de pédiatrie et en 2022 le pôle femme-enfant au complet .*

*Très bonne ambiance !  
A l'année prochaine !"*



Les 3 équipes de pédiatrie et 2 d'obstétrique



L'équipe de l'Hôpital De Jour Onco-Hématologie

Organisé par le Lions Club Montargis Rives du Loing, l'édition 2022 du challenge inter-entreprises a réuni 150 équipes au lac de Châlette-sur-Loing, soit un total de 600 participants.

Les bénéfices de cette manifestation seront reversés à l'association ADOT 45 (Association pour le Don d'Organe et de Tissus humains). 8 équipes du CHAM s'étaient inscrites (CHAM, Centre Louis Gray et de leur propre initiative), prêtes à relever les 3 épreuves : canoë, vélo et course à pied.

Nous les félicitons pour leur participation !

## ► Des nouveaux véhicules pour le SMUR, la psychiatrie et la pharmacie Été et rentrée 2022



Durant l'été 2022, au terme d'un marché lancé par la DSELT (Direction des Services Economiques, Logistiques et Travaux) du CHAM et le CHR d'Orléans, 3 véhicules neufs ont été livrés pour le SMUR 45.

Il s'agit de la 1ère étape du processus, car l'équipement spécifique à y installer fait l'objet d'un 2nd marché public. Les véhicules seront livrés tout équipés et prêt à servir durant le premier trimestre 2023.

La psychiatrie extra-hospitalière adulte et enfant a reçu 2 nouvelles voitures.

Il s'agit d'occasion récente, qui viennent en remplacement des anciens véhicules, qui accusaient plus de 20 années d'utilisation.



La pharmacie du CHAM a reçu un nouveau véhicule d'occasion le 15 septembre, équipé d'un hayon élévateur pouvant être utilisé comme rampe de chargement.

Il arrive en remplacement de l'ancien véhicule, dont le moteur était cassé. Ce nouveau modèle a été choisi pour son gabarit plus petit, afin d'être plus maniable en ville.

## ► JOURNÉE D'INFORMATION SUR LES SOINS PALLIATIFS 22 septembre 2022



La journée mondiale des soins palliatifs a été organisée le jeudi 22 septembre au CHAM, en extérieur, sur l'allée piétonne principale de l'hôpital.

L'EMSPA (Equipe Mobile des Soins Palliatifs et d'Accompagnement) du CHAM tenait un stand, aux côtés de la HAD 45 (Hospitalisation A Domicile Orléans-Montargis) et de l'EADSP 45 (Equipe d'Appui Départementale en Soins Palliatifs du Loiret).

L'objectif de cette journée était de faire découvrir au public et aux professionnels de santé les missions de chacun, à l'hôpital et à domicile, et de faire reculer les préjugés sur les soins palliatifs. ■

# ZOOM SUR Delphine DUPEU-LASNE

qui partage, par ce témoignage, son parcours et sa formation d'Infirmière en Pratique Avancée (IPA).  
Elle débute sa 2ème et dernière année.

« J'ai toujours voulu travailler auprès des enfants avec des troubles psychiques. Mes formateurs m'ont conseillés de commencer d'abord avec la psychiatrie adulte et de voir les différentes pathologies, puis de m'orienter vers la pédopsychiatrie si je le souhaite.

Après avoir obtenu mon diplôme d'infirmière en 2003, j'ai travaillé pendant 6 ans dans les soins psychiques, à l'hôpital de Nemours.

J'ai ensuite eu un poste à l'EPMS de Chancepoix à Château-Landon où j'étais référente d'un ITEP (Institut Thérapeutique, Educatif et Pédagogique), avec la prise en charge d'enfants de 6 à 12 ans, avec troubles du comportement. Je travaillais également auprès d'enfants et d'adolescents souffrant de troubles cognitifs, avec ou sans trouble du comportement (IME et IMpro). J'y ai travaillé pendant 3 ans.

En 2013, j'ai intégré le CMP (Centre Médico-Psychologique) enfant de Montargis. Je suis arrivée en renfort car il n'y avait qu'une seule infirmière et j'ai commencé à travailler avec le Dr Dedenon.

L'équipe s'est ensuite étoffée, avec le développement de l'activité CMP, HDJP (Hôpital De Jour Psychiatrique) et CATTTP (Centre d'Accueil Thérapeutique à Temps Partiel).

J'étais aussi infirmière de liaison entre le CMP enfant et le service de pédiatrie du CHAM, en me rendant dans ce dernier 1 fois par semaine.

Grâce à ces expériences, au fur et à mesure des années, j'ai pu enrichir mes connaissances d'approche auprès de l'enfant.

En 2017, j'ai souhaité évoluer et m'orienter vers le statut d'infirmière clinicienne. On m'a parlé de la loi de modernisation 2016, qui mettait en place le diplôme d'Infirmière en Pratique Avancée (IPA).

Je me suis intéressée à cette formation et, avec le soutien de ma hiérarchie, j'ai rempli un dossier administratif auprès de la Direction des soins paramédicaux qui a accepté ma demande. J'ai postulé auprès de 2 universités et j'ai été prise à "Paris Cité", pour la spécialité "Psychiatrie - Santé mentale". Durant ma formation, qui a débuté en septembre 2021, mon salaire est maintenu et les frais engagés (transport...) sont remboursés par le CHAM.

Pendant la 1ère année de master, ce sont vraiment les



bases fondamentales d'une IPA qui sont enseignées, avec un stage de 2 mois, que j'ai effectué au Centre Hospitalier Sud Seine et Marne, au Service d'Accueil des Urgences (SAU) Pédiatriques à Fontainebleau et au SAU Psychiatriques à Nemours.

Cette année je continue en master 2, où c'est vraiment la spécialité qui est abordée, avec un stage de 5 mois.

Être IPA donne plus de responsabilités, notamment au niveau de la pratique clinique avec une prise en charge plus globale. La dimension somatique est prise en compte, en plus de celle liée à la psychiatrie.

L'IPA passe par un protocole d'organisation, qui est comme un contrat qui lie le médecin du service et l'IPA dans sa spécialité. A travers ce protocole, le médecin lui confie ses patients appelant à des situations complexes de soins. L'IPA s'appuie sur la science infirmière et ses théories en soins infirmiers, cœur de sa discipline.

Pour résumer, l'IPA a 5 rôles et missions qui sont : la consultation et conseils avec la pratique clinique, la collaboration, la formation, la recherche et le leadership.

Je pense que pour être IPA il faut être prête à toujours vouloir évoluer et augmenter en compétences, au bénéfice du patient. C'est l'une des richesses de cette fonction et c'est ce qui me plaît.

L'IPA a des compétences élargies au niveau médical, tout en gardant son rôle d'infirmière. »

# LES RECETTES DU SERVICE DIÉTÉTIQUE



## **Bruschetta à la figue, jambon de pays et chèvre frais**

Temps de préparation : 15 minutes

Pas de cuisson / réfrigération

Recette pour 2 personnes

### Ingrédients :

- 2-3 cuillères à café de confiture de figes
- 2 tranches de pain de campagne
- 2 figes fraîches
- 4 tranches de jambon de pays
- 2 fromages de chèvre frais OU fromage de chèvre frais à tartiner
- Facultatif : pignons de pin ou noix

### Préparation :

1. Toaster les tranches de pain de campagne ou prendre des tranches de pain de campagne fraîches et étaler à votre convenance la confiture de figes.
2. Couper le fromage de chèvre frais en deux à l'horizontal et déposer les tranches sur le pain.
3. Recouvrir les tartines des tranches de chiffonnades de jambon de pays
4. Couper les figes fraîches en lamelles et les déposer sur le jambon de pays.
5. Servir directement les bruschetta.

Remarque : pour plus de gourmandise, ajouter en décoration des pignon de pins ou des noix et un filet de miel.

# Potimarron farci végétarien



Temps de préparation : 20 minutes

Temps de cuisson : 45 minutes

Recette pour : 2 personnes

## Ingrédients :

- 1 potimarron
- 1 boîte de conserve de marrons cuits ou 1 boîte de lentilles cuites
- Quelques gros champignons frais (5-6)
- 1 oignon
- 2 grosses cuillères à soupe de crème fraîche épaisse à 15% de matières grasses ou crème fraîche végétale (soja par exemple)
- 2 œufs
- Sel, poivre, persil, huile d'olive
- Emmental râpé (optionnel)

## Préparation :

1. Chauffer votre four à 180°C en chaleur tournante
2. Laver, couper en deux puis vider le potimarron
3. Mettre sur la plaque au four les deux moitiés de potimarron et les laisser cuire pendant 15 minutes environ selon la taille du potimarron (la



chaire doit être ramollie, sinon laisser les moitiés plus longtemps).

4. Pendant le temps de cuisson, éplucher et couper l'oignon en lamelles. Laver et couper en morceaux les champignons. Egoutter les marrons et les émietter. Mettre l'ensemble (oignon, champignons, marrons) dans une poêle. Faire revenir le tout dans un peu d'huile d'olive, à feu doux environ 10-15 minutes.
5. Ajouter dans le mélange selon vos goûts : sel, poivre, persil (frais de préférence), mélanger. Laisser un peu refroidir le mélange.
6. En attendant, mélanger dans un saladier les œufs avec la crème fraîche. Saler et poivrer. Ajouter le mélange oignon/champignons/marrons.
7. Sortir le potimarron du four lorsque la chair est assez molle.
8. Garnir les deux moitiés de potimarron avec la préparation faite précédemment.
9. Enfournier de nouveau les potimarrons garnis environ 15-20 minutes à 150°C. Vérifier la cuisson et ajuster en fonction.

## Astuces diététiques : Les légumineuses (légumes secs)

Les légumineuses, sont une famille à part entière de féculents. Ce sont des « mi-légumes/mi-féculents ». Ce sont des féculents riches en fibres, remplis de vitamines et de minéraux. Contrairement aux légumes, ils sont plus riches en « glucides complexes (comme les féculents) » et en protéines végétales. Les légumineuses sont de plus en plus utilisées dans le cadre de l'alimentation végétarienne. En effet, dans le cadre d'une alimentation végétarienne, on

associe féculents (ex : riz) + légumineuses. Cette association offre des avantages nutritionnels : le mélange apporte des acides aminés essentiels complémentaires. Ils présentent ainsi une alternative pour panacher les protéines animales et végétales.

Exemples de légumineuses : lentilles, haricots rouges, haricots blancs, flageolets, pois chiches, les fèves etc. ■

# UN LOGICIEL DE TRANSPORT POUR LES



Le CHAM a mis en œuvre en mai 2021 la plateforme destinée à la gestion des transports externes sortants et entrants de l'établissement. Pour notre établissement, elle est l'aboutissement d'un partenariat avec le CHRO sur une partie du projet de partage du logiciel PTAH, au sein du GHT45.

Cette plateforme est une extension du logiciel PTAH, système d'information destiné à la gestion des transports. Elle permet de rechercher et transmettre de manière dématérialisée et automatisée les demandes de transport aux entreprises de transports (transporteurs sanitaires et taxis). La transmission de l'ordre de transport peut être effectuée selon 4 modes : boîte vocale, SMS, interface avec les logiciels des transporteurs, application smartphone.

Elle met en œuvre la traçabilité en temps réel de ces transports : indication du transporteur qui a accepté le transport, heure de partance du patient, traçabilité des débuts et fins de prise en charge.

Elle offre des fonctionnalités nouvelles aux entreprises de transport, aux personnels soignants et à l'établissement.

Du côté transporteurs, un portail accessible par le site internet du CHRO permet à ces derniers de paramétrer leur offre (disponibilité, mode de transmission choisi, secteur de chalandise), de suivre

l'activité proposée par la plateforme. La plateforme leur apporte la garantie du respect du libre choix du patient. Toutefois si le transporteur choisi n'est pas disponible ou qu'aucun choix n'a été exprimé un tour de rôle est appliqué qui permet l'équité de distribution des transports entre les entreprises.

Le recours systématique à la plateforme permet de massifier l'offre de transport générant ainsi l'intérêt croissant des transporteurs et leurs réponses plus rapides aux propositions de transport du CHAM.

Du côté soins, la commande de transport externe est réalisée par les soignants dans un formulaire unique au travers de l'interface PTAH-UF disponible dans l'intranet du CHAM. L'expression du besoin, 24 h/24, ne nécessite aucune connaissance réglementaire ou « logistique patient » de la part du soignant en particulier pour déterminer le financeur du transport (CPAM ou l'établissement de Santé).

Le personnel de soins est informé en permanence, en temps réel, de l'exécution des transports et des délais de réalisation. Le service reste centré sur son cœur de métier, le soin, et ne recherche plus un transporteur par téléphone. De plus, l'intégralité des données en lien avec le patient et son transport est transmise et rend l'information exhaustive.

Le système d'information permet ainsi la maîtrise des processus : respect des procédures de commandes,



# SOIGNANTS AU SERVICE DES PATIENTS

respect du marché pour les transports à charge du CHAM, optimisation, traçabilité complète et analyse statistique. Le suivi d'indicateurs de performance est possible en routine et le traitement des événements indésirables est pertinent.

La démarche d'amélioration du processus transport peut s'appuyer sur des éléments objectifs et ainsi les échanges et relations avec les transporteurs deviennent plus fluides et constructifs.

Enfin, grâce au suivi généré automatiquement par la plateforme, la compensation financière exhaustive des transports à charge du CHAM par les forfaits transport associés aux séjours des patients facilite et accélère leur validation par le DIM.

Avec la mise en place de la prescription médicale de transport dématérialisée, la plateforme permettra, d'associer la prescription avec la commande de transport tant pour les sorties des patients que pour leur convocation en consultation ou en hospitalisation.

Une semaine de formation à ce logiciel est proposée à tous les acteurs du CHAM et des EHPAD concernés (soignants, administratifs et cadres.), durant la semaine du 19 au 23 septembre 2022.

A l'issue de ces actions de formation et d'accompagnement des professionnels, la généralisation de l'utilisation de la plateforme des transports externes sera effective, permettant l'arrêt de l'utilisation du téléphone et du papier.

La dernière phase du projet pour le CHAM est projetée pour la fin 2022 et consistera en l'activation du module de transports internes nécessaire à la dématérialisation des demandes de brancardage : le service de brancardage du CHAM réglera l'activité de brancardage au moyen de la plateforme.

Le même formulaire, déjà utilisé pour les transports externes permettra au soignant d'effectuer sa demande de brancardage sans avoir recours à un appel téléphonique.

Le brancardier recevra alors les transports sur un smartphone et renverra des informations en temps réel sur l'état de traitement du transport qui lui est

confié. En outre, le système lui permettra, au moyen de son smartphone, de contribuer à améliorer l'identitovigilance grâce à la vérification d'identité par la lecture du bracelet du patient.

Fin 2022, le personnel de soins du CHAM bénéficiera des mêmes prestations que le CHRO et rejoindra le groupe des très nombreux établissements qui ont déjà franchi le pas de la dématérialisation de la gestion et du pilotage de la fonction transport patients. ■

*Première session de formation du 19 septembre 2022, auprès de soignants du CHAM*



## En chiffres :

**1** semaine de formation-information sur le logiciel PTAH et la gestion des transports externes qui a connu un grand succès et suivie par **250** participants

Des échanges très interactifs et vivants pendant ces **37** sessions de jour comme de nuit

Une belle progression de l'activité de transports dans PTAH qui est passée de 10 demandes lundi 19 septembre à 24 vendredi 23 septembre, soit **91** demandes pour la semaine complète

**Joëlle LAVANANT**  
Directrice de la DPPQRU  
(Direction Parcours Patient, Qualité et Relations avec les Usagers)

**Jean-Yves GERBET**  
Consultant  
audit transport

# ANIMATIONS EN EHPAD-USLD

*EHPAD-USLD La Cerisaie - EHPAD La Clairière - USLD Les Chemins Fleuris - EHPAD Au Fil de l'Eau*

Chaque mois, de nombreuses animations ont lieu dans les Établissements d'Hébergement pour Personnes Âgées Dépendantes (EHPAD) et les Unités de Soins de Longue Durée (USLD) du CHAM, grâce à une équipe très investie et motivée. Tour d'horizon de quelques journées passées dans la bonne humeur.

## ▶ SORTIE PÊCHE



Le 2 juin 2022, les EHPAD-USLD du CHAM organisaient une sortie à l'étang de Sully-sur-Loire. Les résidents ont pu partager un pique-nique tous ensemble, pour ensuite profiter d'une partie de pêche encadrée par l'association de pêche de la commune.

## ▶ BARBECUES D'ÉTÉ



Les barbecues étaient bien évidemment au programme cet été. La météo a parfois manqué à l'appel mais pas l'ambiance. Fidèle depuis plusieurs années, M. Bruno DUBOIS et les animateurs ont ambiancé tout ce petit monde, réunis autour de bonnes grillades. Résultat d'un vrai travail d'équipe (cuisiniers, soignants, paramédicaux...) où convivialité, rigolade et bienveillance étaient de la partie.

## ► RENCONTRE INTERGÉNÉRATIONNELLE À LA CERISAIE

Pendant les vacances d'été, des enfants du centre aéré de la Pailleterie sont venus partager un moment avec les résidents de la Cerisaie.

Cette rencontre intergénérationnelle, dont le thème était les "jeux d'eau", a été très appréciée, aussi bien par les enfants, qui apportent jeunesse, bonheur, joie et espièglerie, que par les aînés, ravis de retourner pendant quelques heures dans le monde insouciant de l'enfance. Les bambins, accompagnés des animateurs

Stéphane et Nathalie ont également pu raccompagner les résidents dans leur chambre et constater, pour certains avec surprise, qu'il y avait la télé dans les chambres d'EHPAD et qu'ils pouvaient ainsi regarder les dessins animés.



## ► SORTIE AU PARC DE L'AUXOIS POUR LES CHEMINS FLEURIS



Grâce à la recherche de Coralie, leur animatrice, les résidents de l'USLD les Chemins Fleuris ont pu découvrir un nouveau parc animalier : le parc de l'Auxois. Les résidents ont pu entrer dans la zone des lémuriers, contempler les lions, être interpellés par un petit singe venu prendre la pause juste devant eux ; mais aussi s'émerveiller de choses simples comme le petit train, les enfants venus visiter le parc, les animaux de la ferme...

La pause pique-nique fut elle aussi un moment privilégié. Au final, la pluie ne se sera invitée qu'au moment de remonter en voiture.

## ► ATELIER AVEC LES MÉTIERS D'ART À LA CLAIRIÈRE

Le jeudi 4 août 2022, les bénévoles des Métiers d'Art de Ferrières-en-Gâtinais sont intervenus pour la seconde fois auprès des résidents de la Clairière, qui ont pu exprimer leur fibre artistique lors de cet échange. Face au succès des ateliers proposés, une autre session a eu lieu au mois d'octobre.



## ► SPECTACLE DE CABARET AU FIL DE L'EAU



Après 2 années d'annulation à cause de la crise sanitaire liée au Covid-19, les résidents du Fil de l'Eau ont pu profiter d'un spectacle animé par le Cabaret des Anges.

Des costumes époustouffants et un soupçon de sensualité émanant de chaque artiste, pour accompagner des chorégraphies pleines de rythme, ont été la clé du succès.

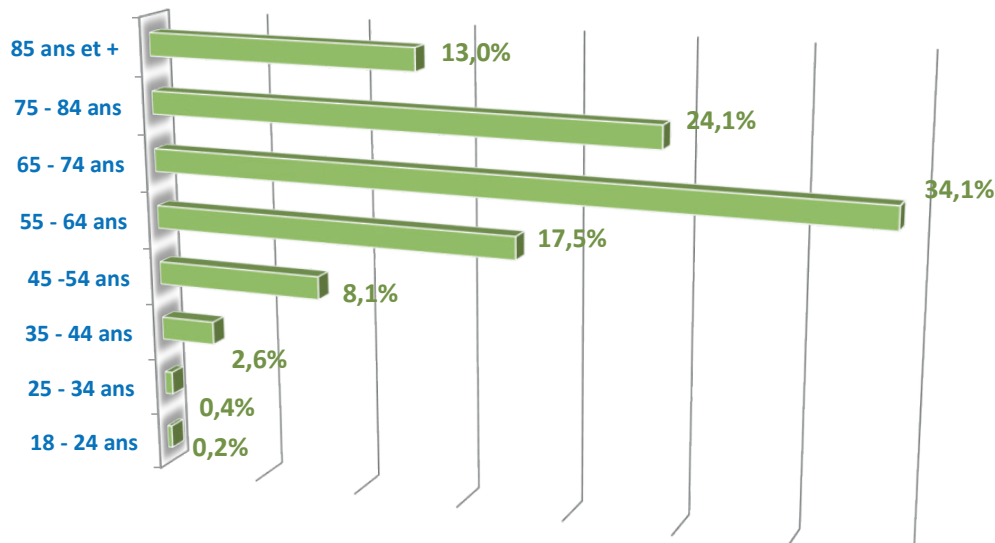
Ce fut l'occasion pour tous, résidents et soignants, de passer un moment agréable. ■

# BILAN 2021 SUR LA CANCÉROLOGIE

Le Centre de Coordination en Cancérologie (3C) est chargé de la mise en œuvre du plan cancer au sein du Centre Hospitalier de l'Agglomération Montargoise (CHAM) et dans les différentes structures qui lui sont rattachées : le Centre de Radiothérapie Louis Gray de Montargis, Hôpital Jeanne d'Arc de Gien et le Centre Hospitalier de Pithiviers.

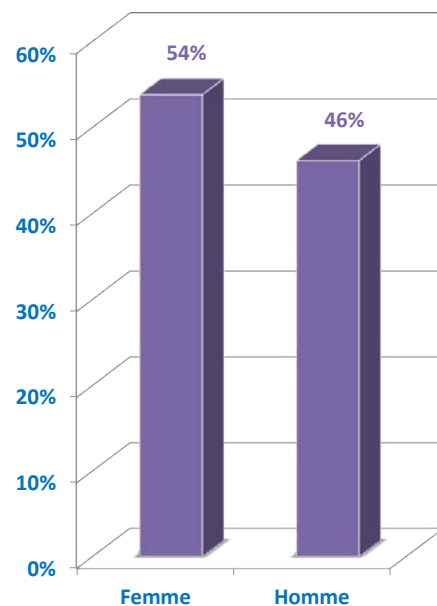
Le 3C représente l'ensemble du personnel médical, paramédical, médico-social, administratif, associatif et bénévoles impliqués dans la prise en charge du cancer. Les données ci-dessous correspondent aux patients atteints d'un cancer, suivis au CHAM, tous traitements confondus (données OncoCentre).

## Nombre de patients par tranches d'âge



Total : 1 328 patients

## Nombre de patients par sexe



## Nombre de patients pris en charge par spécialité (les plus fréquentes)

- 1 ▶ **Sénologie (sein) :** 316
- 2 ▶ **Digestif :** 233
- 3 ▶ **Urologie :** 226
- 4 ▶ **Thoracique :** 163
- 5 ▶ **Hématologie :** 157
- 6 ▶ **Gynécologie :** 86
- 7 ▶ **ORL :** 40
- 8 ▶ **Dermatologie :** 21

## Cancers les plus fréquents

- ▶ **Cancer du sein**
- ▶ **Cancer du côlon**
- ▶ **Cancer de la prostate et vessie**
- ▶ **Cancer du poumon**
- ▶ **Lymphome Hodgkinien ou non Hodgkinien**
- ▶ **Leucémie chronique et aiguë du sujet âgé**
- ▶ **Myélome et myélodysplasie**
- ▶ **ORL**
- ▶ **Dermatologie**

## En chiffres

- ▶ **Nombre de séjours avec traitement de chimiothérapie** 6 885  
dont 6 781 séances réalisées en Hôpital de Jour
- ▶ **Nombre moyen de patients pris en charge en radiothérapie par jour** 80

## Spécialistes médicaux du 3C

Oncologue, hématologue, oncoradiothérapeute, urologue, chirurgien viscéral, gastro-entérologue, gynécologue, pneumologue. Présence en RCP\* de 2 chirurgiens thoraciques et d'1 pneumologue, exerçant en libéral.

\* RCP : Réunion de Concertation Pluridisciplinaire

# DU 3C AU CHAM

Soins de support proposés aux patients atteints d'un cancer et suivis au CHAM

- ▶ **Sophrologie**
- ▶ **Socio-esthétique**
- ▶ **Activité physique adaptée**
- ▶ **Prise en charge diététique**
- ▶ **Psychologue**
- ▶ **Accompagnement social**
- ▶ **Stomathérapie**

Soins de support en oncologie : quelques chiffres pour 2021

27 journées de **Socio-Esthétique** pour 145 patients

15 prises en charge **Diététiques**

15 demi journées de **Sophrologie** avec 30 patients bénéficiaires

27 patients suivis par la **Psychologue**



Activité Physique Adaptée



Socio-Esthétique



Stomathérapie

## Journées de prévention et d'information

Chaque année, le 3C participe à l'événement **Octobre Rose**, mois de sensibilisation sur le cancer du sein.

Il s'agit du cancer le plus fréquent chez la femme. Le dépistage est réalisé chez les femmes entre 50 ans et 74 ans, par une mammographie tous les 2 ans.

Le 3C répond aussi présent à **Mars Bleu**, mois de sensibilisation sur le cancer colorectal. Il s'agit du 3ème cancer le plus fréquent chez l'homme. Le dépistage s'effectue entre 50 et 74 ans, par la recherche de sang dans les selles. Le test est à faire tous les 2 ans.

Chaque année, le 3C participe à la **Journée Montargoise de Cancérologie et Soins de Support**, qui se déroule au mois de juin. Elle

est organisée par l'association Marie Curie de Cancérologie de Montargis, en partenariat avec le Rotary Club.

Le 3C participe activement aux **Rencontres du CHAM**, journée d'information de l'hôpital dédiée à informer les professionnels de santé et les usagers sur différents thèmes de santé.

A la demande des établissements scolaires, le 3C peut intervenir auprès des élèves, pour mener des actions d'information sur la cancérologie. En 2021, une intervention a été organisée au **Lycée professionnel Jeannette Verdier à Montargis**, pour faire une sensibilisation au cancer du sein. ■



# ZOOM

# SUR LA QUALITÉ

N°17 - Octobre 2022

**Visite de certification de la HAS prévue en juin 2023**

**" Soyons tous prêts ! "**



LES  
"CAFÉS QUALITÉ"

Des "Cafés Qualité" sont organisés depuis le mois de septembre 2022 au sein des différents services du CHAM. Il s'agit de moments d'échanges et de partage d'information sur différents thèmes, tels que les critères de la certification, le patient, la douleur...



 **CHAM**  
Centre Hospitalier de l'Agglomération Montargoise

Service Qualité et Gestion des Risques

# CAFÉ QUALITÉ

**yes**  
FULL WEB INTELLIGENCE

**à la qualité**

Durant 20 à 30 minutes, un sujet sera abordé sous forme de jeu, quiz ou échange comme par exemple la sécurité du médicament, l'identitovigilance, les critères de la certification concernant le patient, l'équipe de soins et l'établissement.

## LA PLACE DES PATIENTS ET DES ACCOMPAGNANTS DANS LA CERTIFICATION

Afin d'améliorer la qualité de la prise en charge des patients, chacun peut s'exprimer sur son expérience et sa satisfaction durant ou après son séjour. Il doit être informé par le personnel soignant des modalités pour le faire.

▶ le patient doit être invité à compléter le questionnaire de sortie disponible dans chaque chambre.

▶ le patient doit être informé qu'il recevra par mail un questionnaire de satisfaction E-satis après sa sortie d'un service MCO et SSR.

▶ le patient a la possibilité de nous envoyer son avis et ses remarques via le site internet du CHAM : [www.ch-montargis.fr/lhopital/contact](http://www.ch-montargis.fr/lhopital/contact)

**Charlotte CROTEZ**  
Ingénieur Qualité-Gestion des Risques

**Jessica MANJIKOFF**  
Technicienne Qualité

**Mamé SECK**  
Gestionnaire des Risques

## La déclaration des événements indésirables associés aux soins

Les patients doivent aussi être informés des modalités de déclaration d'un événement indésirable ou d'une infection associée aux soins.

### 1- Quoi déclarer ?

- Un effet indésirable lié à des produits de santé (médicament, dispositif médical...)
- Un événement survenu au cours ou à la suite d'un acte de soins qui peuvent entraîner des effets indésirables graves (notamment entraînant une hospitalisation, une mise en jeu du pronostic vital ou décès) et/ou inattendus (non mentionnés dans l'information du produit ou intenses en sévérité pour un effet indésirable connu).

### 2- Comment le déclarer ?

- En se connectant sur le site internet [signalement.social-sante.gouv.fr](http://signalement.social-sante.gouv.fr)

En déclarant les effets indésirables qui ne sont pas encore connus, vous contribuez à renforcer les connaissances sur les effets indésirables.



La commission de promotion de la bienveillance s'est réunie le 19 octobre 2022. Elle a pour principales missions d'engager l'ensemble de l'institution dans une démarche de bienveillance, de coordonner l'ensemble des actions sur le champ de la bienveillance, de suivre le plan d'action et de communiquer dans les services. Tous les pôles, directions et représentant des usagers y sont représentés.

La charte de la bienveillance a été élaborée par la direction des soins paramédicaux et les cadres supérieurs des pôles.

Vous pouvez la retrouver dans YES sous la référence P ADM 377. ■

# DE LA RÉFLEXOLOGIE EN SOINS PALLIATIFS

*Fanny DENIS est infirmière depuis 14 ans. Le soulagement de la douleurs a toujours été l'une de ses priorités. Elle possède un DU Douleurs en Oncologie, un DU Soins Palliatifs et Accompagnement et est membre active du CLUD (Comité de LUTte contre la Douleur). Elle anime aussi des formations aux côtés de Chantal DOUDEAU, infirmière anesthésiste et praticienne en hypnose médicale, sur la prise en charge de la douleur au CHAM. Elle nous explique comment elle utilise la réflexologie, dans le cadre des soins palliatifs.*



**C**ela fait un peu plus de 4 ans que j'ai rejoint l'EMSPA (Equipe Mobile des Soins Palliatifs et d'Accompagnement). Nous sommes une équipe de 6, avec plusieurs corps de métiers (médecin, cadre, psychologue, infirmière et secrétaire).

Les soins palliatifs ont comme objectif de maintenir la meilleure qualité de vie possible des patients pour lesquels une guérison n'est plus envisageable. Il ne s'agit donc pas de lutter contre une maladie évolutive qui progresse, mais plutôt de traiter de manière efficace les symptômes physiques gênants (tels que la douleur ou la dyspnée), de soulager la souffrance psychique (tels que des états dépressifs ou l'angoisse), d'apporter de l'aide dans des situations sociales difficiles (solitude, conflits familiaux) et de permettre un soutien spirituel.

La réflexologie est une technique de massage spécifique basée sur la stimulation de zones réflexes et des points de méridien situés sur différentes parties du corps. Celle-ci se décline en 4 spécialités : la réflexologie plantaire (pieds), la réflexologie

palmaire (mains), la réflexologie auriculaire (oreilles) et la réflexologie faciale (visage et crâne). Je me suis formée à Péronnas, sur plusieurs modules, afin de diversifier les zones massées et pouvoir m'adapter aux besoins et préférences des personnes. A ce jour je suis formée à la réflexologie plantaire, palmaire et faciale.

Lors de nos accompagnements, certains symptômes d'inconfort (douleurs, angoisse, constipation, nausées, dyspnée...) subsistent malgré les traitements proposés (symptômes réfractaires). Ces symptômes non calmés, augmentent la souffrance à la fois psychologique et physique des patients. Ainsi, depuis plusieurs années, les prises en charge non médicamenteuses et non invasives se développent dans le but d'améliorer ces symptômes, en compléments des soins médicaux. La réflexologie en fait partie, et j'ai donc voulu m'y former car elle apporte un soutien supplémentaire pour mieux supporter la maladie, les symptômes, les traitements et leurs effets indésirables.

Dans le cadre de l'EMSPA, l'objectif principal de la réflexologie est d'améliorer la qualité de vie. Ce soin nous permet aussi de créer rapidement une relation de confiance libérant la parole, c'est un outil de plus lors de nos accompagnements. L'avantage est qu'elle permet de procurer une sensation de bien-être et de détente profonde au cours de la séance, ce qui peut être une "pause", un moment à part, d'évasion, pour les patients hospitalisés.

Le toucher instaure rapidement une proximité, en premier physique. Aussi pour accepter de se faire masser, il faut déjà accorder une forme de confiance envers le professionnel, ceci est facilité par mon statut d'infirmière, donc une professionnelle qualifiée. Ce soin est ainsi reconnu par l'institution. La manière dont on entre en relation par le massage ne ment pas à l'autre et ne cache pas nos intentions, et met en évidence notre bienveillance. Le patient peut donc facilement ressentir s'il peut faire confiance et c'est, je pense, ce qui crée plus facilement cette relation qui lui permet de s'autoriser à verbaliser ce qu'il vit à l'hôpital, ouvrant ensuite la porte à notre accompagnement EMSPA. ■





# JEUX

Labyrinthe : trouvez le bon chemin jusqu'à la valise de secours

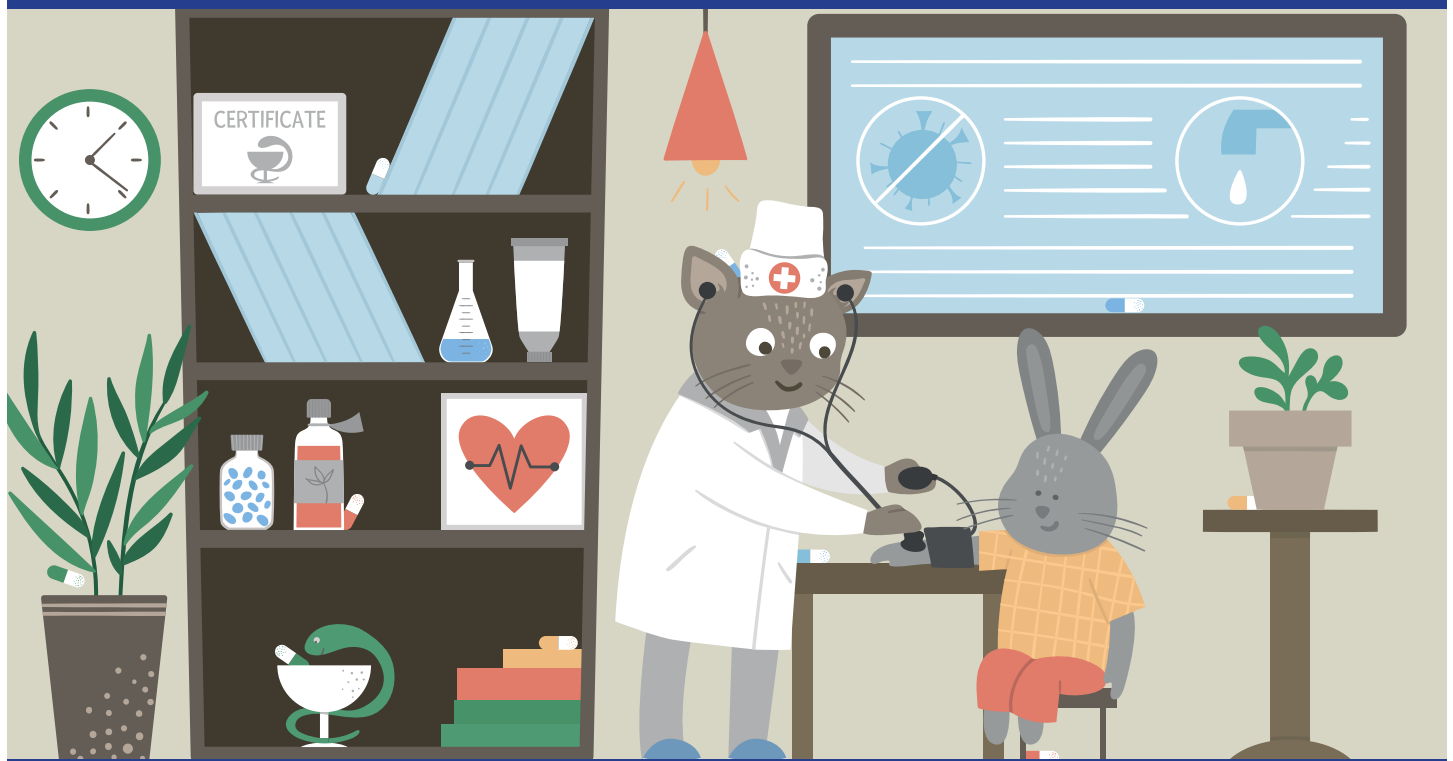


Labyrinthe :  
aidez l'ambulance  
à retrouver  
le bon chemin,  
pour se diriger  
jusqu'à l'hôpital





# Recherche : trouvez les 10 médicaments cachés dans l'image



Retrouvez la position de chaque vignette dans l'image



**Recherche :**  
combien de fois  
comptez-vous  
chaque objet ?

# MNH Essentya



L'essentiel de votre  
complémentaire santé  
au meilleur prix.

Hospitaliers

À PARTIR DE  
**23,40 €**  
par mois<sup>(1)</sup>  
POUR UN AGENT  
DE 35 ANS



## #NOUSSOMMES HOSPITALIERS

Hospitaliers, MNH Essentya inclut les prestations santé indispensables telles que : le 100% Santé, la prise en charge en cas d'hospitalisation, des forfaits, un soutien psychologique, l'analyse de devis, etc.

➤ Pour plus d'informations, contactez  
**Stéphanie Vong**, conseillère MNH,  
06 45 07 90 62, stephanie.vong@mnh.fr



**mnh.fr**