

## Parcours de Stage

**Le parcours de stage des étudiants comporte un stage minimum dans chacun de ces types de stage :**

- Soins de courte durée
- Soins en santé mentale et en psychiatrie
- Soins de longue durée et soins de suite et de réadaptation
- Soins individuels ou collectifs sur des lieux de vie

**Parcours professionnalisant de stage construit par l'équipe pédagogique**

## Durée et Répartition des Stages

**60 semaines de stage, soit 2100 h pour les 3 ans :**

- 1ère année : 5 semaines au S1 et 10 au S2
- 2ème année : 10 semaines au S3 et 10 au S4
- 3ème année : 10 semaines au S5 et 15 au S6

## Obligations réglementaires vaccinales pour l'admission définitive

- Schéma Hépatite B : 3 injections + sérologie avant la mise en stage (schéma sur 6 mois à anticiper)
- DTP (Diphtérie - Tétanos - Polio)

## Accompagnement pédagogique en stage

### Avant le stage

- L'élaboration des objectifs individuels
- La présentation en stage

### Pendant le stage

- Le suivi pédagogique individualisé
- Les analyses de situation

### Après le stage

- Les exploitations de stage
- La synthèse de stage

### Un support

- Le portfolio de l'étudiant

## Instances

**L'Instance Compétente pour les Orientations Générales de l'Institut** donne avis et rend décision du fonctionnement de l'I.F.S.I. et trois sections :

- **Section compétente pour le traitement pédagogique des situations individuelles des étudiants**
- **Section compétente pour le traitement des situations disciplinaires.**
- **Section relative à la vie étudiante.**

**La Commission d'Attribution des Crédits** permet de valider les résultats des étudiants à chaque fin de semestre. Présence d'un universitaire et d'un tuteur de stage.

## Renseignements Pratiques

**Les coûts sont à titre indicatif et actualisables**

- Droit universitaire annuel : 170 €
- Acquiescement avant la rentrée de la Contribution Vie Etudiante et de Campus (CVEC) : 100 €
- Possibilité de demande de bourse régionale
- Organisation personnelle indispensable pour les déplacements en stage (motorisation)
- Salles de cours, de travaux de groupes et de travaux pratiques
- 1 salle informatique
- Centre de documentation
- Self et parking sur place
- Secrétariat ouvert au public du lundi au vendredi de 13h45 à 16h45

## Accessibilité

Pour les personnes en situation de handicap, le livret d'accueil des apprenants en situation de handicap est disponible sur la page dédiée de l'IFPS : [ch-montargis.fr](http://ch-montargis.fr)  
Contact : [referent.handicap.ifsif.as@ch-montargis.fr](mailto:referent.handicap.ifsif.as@ch-montargis.fr)

## Après l'obtention du diplôme

Débouchés professionnels :

- Exercice dans différents secteurs sanitaires et médico-sociaux (hôpital, entreprise, scolaire...)

Après l'obtention du DEI, 3 spécialisations infirmières :

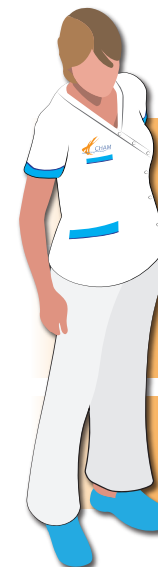
- Infirmier diplômé d'état de puériculture
- Infirmier anesthésiste diplômé d'état (IADE)
- Infirmier de bloc opératoire diplômé d'état (IBODE)
- Formation universitaire d'infirmier en pratique avancée (IPA) : grade universitaire de master

*(pas d'équivalence et pas de passerelle)*



## Formation infirmière

**IFPS** (Institut de Formation des Professionnels de Santé)  
du Centre Hospitalier de l'Agglomération Montargoise



**100** étudiants en 1ère année de soins infirmiers

**3** années d'études après le bac

**Rentrée : 1er lundi de septembre**

L'équipe de l'IFPS est composée de : 1 directrice, 1 coordonnateur pédagogique, une équipe pédagogique composée de 14 formateurs, 1 documentaliste, 1 référent des nouvelles technologies de l'information, 1 équipe administrative composée de 3 secrétaires, 1 équipe technique composée de 3 agents de service hospitalier.

## IFPS

Rue du château - 45120 Châlette-sur-Loing

Tél 02 38 95 95 95 - Fax 02 38 95 95 80  
[ifsif.as@ch-montargis.fr](mailto:ifsif.as@ch-montargis.fr)

## Conditions d'admission

### Par la voie de la formation initiale

- Prérequis : - Pour les bacheliers et futurs bacheliers
- Inscription sur Parcoursup
  - Sur dossier, sans entretien et sans frais
  - regroupement par bassin universitaire avec vœux multiples à dossier unique

### Par la voie de la formation professionnelle continue

- Prérequis : - Pour les AS et les AP
- Pour les bacheliers ou les non bacheliers justifiant de 3 ans de cotisation à un régime de protection sociale
  - Dossier d'inscription au sein de l'institut pour les épreuves de sélection
  - Coût d'inscription : 135 euros

### Quota

Quota régional (Région Centre Val de Loire, soit 1200 candidats dont 100 pour l'IFSI du CHAM) comprenant 25% des places réservées aux candidats issus de la formation professionnelle continue.

### Formation en alternance

- 2100 h de formation théorique à l'IFSI
- 2100 h de stage
- Permet l'obtention du Diplôme d'Etat Infirmier et du grade licence

### Congés

- 2 semaines à Noël
- 2 semaines au Printemps
- 8 semaines l'été selon les sessions complémentaires théoriques et cliniques

### Indemnités durant la formation

(hors promotion professionnelle)

- Frais de transport pour se rendre en stage
- Indemnités de stage :
  - 1ère année : 36 € / semaine
  - 2ème année : 46 € / semaine
  - 3ème année : 60 € / semaine
- Possibilité de demande de bourse CROUS



## Nos priorités pédagogiques

- **La réussite des étudiants**
- **La professionnalisation**

Pour cela :

- **Le suivi pédagogique** est une aide personnalisée, un accompagnement de l'étudiant pour construire son projet professionnel.
- **Les responsabilités des étudiants** : l'étudiant est acteur de sa formation. Pour cela, il doit s'impliquer dans ses apprentissages tout au long de son cursus de formation afin de devenir un "praticien autonome, responsable et réflexif".

## Domaines du Référentiel de Formation

- 1• Sciences humaines, sociales et droit
- 2• Sciences biologiques, médicales
- 3• Sciences techniques infirmières, fondements et méthodes
- 4• Sciences techniques infirmières, interventions
- 5• Intégration des savoirs et posture professionnelle
- 6• Méthodes de travail

## Unités d'Enseignement (UE)

- Les UE rassemblent différents cours autour d'une thématique commune
- Chaque UE est évaluée en contrôle continu ou en partiels

## Individualisation des parcours de formation

### Modalités d'octroi des dispenses

**d'enseignement** : à partir d'un dossier et après décision de la section compétente pour le traitement pédagogique des situations individuelles.

### Aménagement des études pour les personnes en situations de handicap ou à besoins spécifique

: à partir d'un dossier et après décision de la section compétente pour le traitement pédagogique des situations individuelles.

Référent handicap :

[referent.handicap.ifsi.ifas@ch-montargis.fr](mailto:referent.handicap.ifsi.ifas@ch-montargis.fr)

## Moyens Pédagogiques

### Cours magistraux

Enseignements dispensés par les formateurs ou des intervenants extérieurs (médecins, pharmaciens, cadres de santé, infirmiers, aides-soignants...).

### Travaux dirigés

Travail régulier d'évaluation des acquisitions. Permettre à chaque étudiant individuellement de cibler ses apprentissages et de guider ses révisions.

### Ateliers pratiques de soins, simulation en santé, e-learning, outils interactifs numériques

## Temps Institutionnels

**Le temps personnel guidé** permet la reprise des cours de la journée et l'accompagnement pédagogique.

## Objectif de la formation

Diplomation : à l'issue des 3 années de formation, obtention du DEI (Diplôme d'Etat Infirmier) et du grade de Licence (Niveau 6).

